



ENERGIA
INFRAESTRUTURA
MINERAÇÃO E METAIS
NUCLEAR, SEGURANÇA E AMBIENTE

Ética Empresarial da Bechtel Código de Conduta



BECHTEL
ETHICS



Código de Conduta



Introdução	3
Conduzir o negócio da Bechtel.....	5
Normas gerais	7
Diversidade e emprego justo	9
Compromisso com o Ambiente, Segurança e Saúde ...	11
Sustentabilidade	13
Utilização adequada de informações confidenciais e proprietárias	15
Registo e comunicação de informação exatos.....	17
Conformidade de direitos de autor	19
Oferecer cortesias comerciais.....	21
Actividades políticas.....	23
Conformidade Antitrust	25
Questões especiais relacionadas com a realização de negócios com o governo dos EUA.....	27
Oferecer cortesias comerciais a Funcionários do governo dos EUA	29
Contratação de funcionários dos EUA e outros funcionários governamentais.....	31
Outros problemas de contratação do governo dos EUA. .	33
Considerações especiais para um negócio global	35
Anti-boicote	37
Leis de Controlo de Exportação e Sanções Internacionais	39
Anticorrupção	41
Escravidão Moderna e Tráfico Humano	43
No trabalho	45
Gestão de registos e informações	47
Informações confidenciais e invenções de funcionários. .	49
Utilização adequada do tempo e ativos da Bechtel . . .	51
Utilização de e-mail e Internet	53
Outros problemas no trabalho.....	55
No seu próprio tempo	57
Conflitos de interesse	59
Aceitar cortesias comerciais	61
Relações adequadas com fornecedores.....	63
Serviço público	65
Informação privilegiada	67
Violações do nosso Código de Conduta.....	69
Como comunicar uma preocupação.....	71
Anti-retaliação	73
Consequências para violações	75

Ética. A integridade, honestidade e justiça sem comprometer estão no centro da nossa empresa.



No início de cada relação com o cliente, sentamos juntos e definimos o que é bom em termos de ser um bom parceiro. Como parte disso, dou a todos os clientes uma cópia da nossa Visão, Valores e Pactos e digo: "esta é a nossa derradeira medida de sucesso. Se não estamos a viver isto, recolha o telefone e ligue-me, e iremos resolvê-lo."

Brendan Bechtel, Presidente do Conselho de Administração e Diretor Executivo (CEO)



Visão sobre o que aspiramos

Ser a principal organização de engenharia, construção e gestão de projetos do mundo, obtendo resultados extraordinários para os nossos clientes, criando carreiras satisfatórias para as nossas pessoas e obtendo um retorno justo sobre o valor que fornecemos.

Valoriza o que acreditamos

Construindo uma herança de família e de liderança que abrange mais de um século, somos propriedade privada da gestão ativa e guiados pela nossa [Visão, Valores e Acordos](#). Valorizamos:

Ética. Somos inflexíveis na nossa integridade, honestidade e justiça.

Segurança e Saúde. Somos incansáveis em manter as pessoas protegidas contra danos e fornecemos um ambiente de trabalho saudável.

Qualidade. Estamos apaixonados pela excelência e pelo nosso trabalho logo à primeira. A nossa reputação depende do nosso valor proporcionado nos olhos de cada cliente e comunidade.

Pessoas. Inspiramos-nos uns aos outros com trabalho importante, oportunidades de desenvolvimento desafiantes e carreiras gratificantes. Aspiramos a ser o empregador de eleição na nossa indústria.

Cultura. Construimos ativamente um ambiente de trabalho diversificado, inclusivo

e colaborativo onde todas as opiniões são bem-vindas, é incentivado a abertura e o trabalho em equipa e mérito são pilares. Temos orgulho naquilo que fazemos e como o fazemos — e gostamos de o fazer!

Relações. Construimos relações positivas e a longo prazo com os nossos clientes, parceiros de joint venture, subcontratados, fornecedores e colegas que são construídos com base na confiança, respeito e colaboração.

Inovação. Desenvolvemos e aplicamos tecnologia de classe mundial. Ouvimos, aprendemos e procuramos as melhores ideias. Atacamos complacência e melhoramos continuamente.

Sustentabilidade. Melhoramos a qualidade de vida nas comunidades onde trabalhamos respeitando as culturas locais, envolvendo pessoas locais e protegendo o ambiente.



Defende como o fazemos

Onde quer que estejamos e o que fazemos, nós:

Demonstramos Integridade. Exercemos o mais alto nível de comportamento profissional e ético.

Respeitamos. Tratamos as pessoas com respeito e dignidade. Escutamos ativamente. Comunicamos de forma atempada. Nunca comprometemos os colegas.

Colaboramos. Pedimos e recebemos ajuda, ofereçemo-la e damos-la livremente. Resolvemos mutuamente a ambiguidade e o conflito.

Construimos confiança. Fazemos compromissos de forma responsável e mantemos sempre a nossa palavra. Somos sinceros ao construirmos o entendimento partilhado.

Entregamos. Estabelecemos grandes aspirações, planeamos de forma responsável e honramos todos os compromissos.

Aprenda, Faça, Partilhe. Seja curioso. Procure, partilhe e crie experiências e lições aprendidas.

Viva a nossa cultura. Abraça, incorpore e contribua ativamente para a nossa Visão, Valores e Acordos.

Acordos. Desfrute de um legado orgulhoso.

O Código de Conduta da Bechtel foi concebido para o ajudar a reconhecer e resolver os problemas de ética e conformidade que possam surgir no seu trabalho diário. Fornece informações gerais e conselhos práticos sobre o comportamento esperado dos funcionários da Bechtel tanto dentro como fora do trabalho. Este Código de Conduta foi aprovado e adotado pelo nosso conselho de administração.

A quem se aplica?

O nosso Código de Conduta resume os padrões de conduta que orientam as nossas ações e aplica-se globalmente a todos os funcionários da Bechtel e a membros do conselho de administração, agentes, consultores, trabalho contratual e outros quando representam ou atuam em nome da

Bechtel. Esperamos que os nossos parceiros, subcontratantes e fornecedores em todo o mundo sejam também guiados por estes princípios. Procuramos clientes e parceiros que partilhem os nossos valores e normas de conduta.

Como utilizo este folheto?

Familiarize-se com este Código de Conduta. Se tiver dúvidas sobre a adequação de um ato específico ou um curso de conduta contemplado, consulte o Índice para encontrar a secção que mais provavelmente se aplica ao seu problema. Cada secção contém um resumo da política relevante da Bechtel, exemplos de comportamentos esperados relacionados com essa política, exemplos práticos no formato Q&A e informações sobre onde encontrar mais orientações.

Por exemplo:

- Recebe um cartão de aniversário de um fornecedor que contém um vale de oferta de 100 dólares. Consegue mantê-lo? Aceda a "Aceitar cortesias comerciais".
- Um representante de clientes oferece-lhe algum trabalho de freelance a atualizar os seus procedimentos técnicos. Pode fazê-lo ao seu próprio tempo? Vá a "Relações adequadas com fornecedores".
- Está ativo num site de redes sociais na Web. Consegue identificar-se como funcionário da Bechtel? Aceda à "Utilização Adequada do Tempo e Ativos da Bechtel".



Perguntas comuns

O que devo fazer se ainda tiver dúvidas depois de consultar este folheto ou precisar de uma interpretação da política da Bechtel aplicável?

Existem vários recursos que pode recorrer para obter mais orientações. Considere falar com o seu gestor, supervisor ou [Responsável pela Ética e Conformidade local](#). Também pode contactar a [Linha de Apoio à Ética da Bechtel](#) online em helpline.bechtel.com ou por telefone para 1-800-BECHTEL (1-800-232-4835) nos Estados Unidos e Canadá ou num dos [números internacionais](#) listados no site de [Ética e Conformidade](#) em myBechtel.

Muita informação nesta brochura parece estar focada na lei dos EUA, mas vivo e trabalho num país diferente. O que é que toda a lei dos EUA tem de fazer comigo?

Como a Bechtel é uma empresa dos EUA, as leis dos EUA aplicam-se geralmente a Bechtel e aos seus funcionários em todo o mundo. O Bechtel cumpre todas as leis aplicáveis, pelo que deve compreender e seguir as leis dos EUA e locais, a menos que a conformidade com a lei local viole a lei dos EUA, como o boicote da Liga Árabe de Israel (ver Anti-Boicote na página 37).

Conduzir o negócio da Bechtel

Esta secção lida com questões de ética e conduta empresarial que pode encontrar ao lidar com pessoas e organizações dentro e fora da empresa. Também contém informações sobre determinadas questões legais que possam surgir no seu trabalho diário.



A Bechtel está empenhada nos mais elevados padrões de conduta empresarial ética e procura fazer negócios com clientes e parceiros que partilham os nossos valores.

A empresa realiza todas as suas transações comerciais de forma adequada, justa, imparcial e ética e evita até mesmo a aparência de impropriedade. A honestidade é uma parte integral do comportamento ético e a confiança é essencial para relações fortes e duradouras. Este padrão ético é um dos ativos mais valiosos da Bechtel e é um resultado directo da conduta dos seus funcionários.

A Bechtel desenvolveu programas de educação e consciencialização de ética e conformidade em muitas áreas do assunto, de modo a proporcionar aos funcionários formação de conformidade específica do trabalho e aumentar o seu nível de consciencialização e sensibilidade aos principais problemas. Todos os funcionários têm de participar em workshops de consciencialização de ética anualmente e concluir a formação de conformidade conforme atribuído.

E se não tiver a certeza sobre os factos ou não tiver informações suficientes para concluir que ocorreu uma violação?

Somos todos responsáveis por colocar questões se estivermos preocupados com as normas de conduta da Bechtel não cumpridas. Fale com o seu gestor ou com o responsável de Ética e Conformidade da sua organização ou contacte a [Linha de Apoio de Ética](#). Podem ajudá-lo a determinar se existe um problema ético.

Que comportamento é esperado?

- Aplicar os mais elevados padrões de conduta empresarial ética, tanto no espírito como na conduta, no seu trabalho diário
- Trate todas as pessoas com quem Bechtel faz negócios de forma justa e evite situações que possam criar a aparência de parcialidade ou favoritismo
- Comunique de forma honesta; se acreditar que alguém pode ter-lhe mal entendido, tente esclarecer imediatamente a situação
- Não se deturpe a si próprio ou à Bechtel perante ninguém
- Comunique qualquer conduta observada que seja potencialmente ética, ilegal, insegura ou de outra forma em caso de probabilidade com as normas de conduta da Bechtel ou a política da empresa
- Coopere plenamente com qualquer investigação da empresa relativa a uma alegação de comportamento que possa potencialmente violar os padrões éticos da Bechtel
- Participe em [oficinas de sensibilização para a ética](#) anualmente e conclua [todas as formações de conformidade atribuídas](#)

Perguntas comuns

O que significa conduzir todas as transações comerciais de forma adequada, honesta, justa, imparcial e ética?

Devemos tratar sempre os nossos colaboradores, fornecedores, concorrentes e colegas com respeito e justiça. Nenhum funcionário da Bechtel deve tirar proveito injusto de qualquer pessoa através de manipulação, ocultação, identificação, abuso de informação proprietária ou qualquer outra prática comercial injusta.

Se vir algo que viole o Código de Conduta, tenho de comunicá-lo?

Sim. Todos temos a obrigação de informar a empresa de quaisquer incidentes de conduta ilegal ou não ética ou violações da política da empresa. A Bechtel quer fazer as coisas certas e não podemos resolver um problema se não soubermos sobre isso. A não comunicação de uma má conduta observada pode resultar em ação disciplinar.

Orientação adicional

Se encontrar numa situação em que não tem a certeza da prática comercial adequada ou se está confuso sobre qualquer política da Bechtel, consulte a Política Empresarial 102, Conduta Empresarial Ética. Se ainda tiver dúvidas, peça ajuda. Consulte o seu supervisor ou gestor, os Recursos Humanos, o Departamento Jurídico, o responsável pela Ética e Conformidade da sua organização, ou a [Linha de Apoio à Ética](#) da Bechtel para orientação.



Ao abrigo dos Acordos de Bechtel, incentivamos a abertura, trabalho em equipa e confiança. O nosso sucesso depende da nossa capacidade de construir equipas móveis dinâmicas, diversificadas, sempre e onde quer que sejam necessárias. Respeitamos-nos mutuamente e valorizamos a diversidade que advém dos nossos diferentes antecedentes, experiência e opiniões.

A Bechtel é uma entidade empregadora de igualdade de oportunidades e baseia as decisões de emprego sobre mérito, experiência, competências e potencial. As decisões de emprego são tomadas independentemente da raça, cor, sexo, idade, religião, nacionalidade, ascendência, deficiência física ou mental, estatuto de veterano, orientação sexual e outros motivos para discriminação proibida pela lei aplicável.

A Bechtel mantém um ambiente de trabalho livre de discriminação ilegal, assédio e/ou retaliação. Não toleramos condutas de

assédio que afetem benefícios tangíveis de trabalho; interfira com o desempenho profissional de um indivíduo; ou crie um ambiente de trabalho intimidatório, hostil ou ofensivo, independentemente do local de trabalho, que pode incluir instalações de um cliente ou uma reunião de negócios fora do local.

A Bechtel não tolera atividades que apoiem o tráfico em pessoas ou a utilização de trabalho infantil ou trabalho forçado no desempenho dos contratos da Bechtel pelos nossos funcionários ou subcontratados.

Que comportamento é esperado?

- Pense e aja globalmente atraindo, desenvolvendo e mantendo uma força de trabalho diversificada que gera inovação e promove a inclusão
- Mantenha um ambiente de trabalho que promova o respeito por todos os funcionários e pelos direitos humanos dos colegas, parceiros, fornecedores, clientes e vizinhos da comunidade
- Trabalhe de forma produtiva com os funcionários, clientes e contratados de forma a alavancar os talentos, competências e experiências de todos para cumprir objetivos individuais e organizacionais
- Apoie o compromisso da Bechtel em relação à diversidade na nossa força de trabalho global
- Nunca se envolva em redes sexuais inadequadas ou faça avanços sexuais inadequados para os funcionários ou outros no local de trabalho
- Não diga a cor, estereótipos ou outras piadas ofensivas que possam violar a nossa política ou a [Visão, valores e acordos](#)
- Nunca utilize referências depreciativas a qualquer raça, idade, sexo, religião, grupo étnico ou incapacidade
- Nunca envie e-mails ou notas que sejam sexualmente sugestivas ou contenham comentários, piadas ou imagens que tenham o potencial de ser ofensivas com base na raça, idade, sexo, religião, grupo étnico ou incapacidade

Perguntas comuns

O que queremos dizer por diversidade e inclusão?

Na Bechtel, a inclusão e diversidade global significam respeito, apreciação e valorização das diferenças em indivíduos e garantir que todos estão significativamente integrados na cultura de Bechtel, mantendo as suas qualidades únicas. O nosso compromisso inclui o seguinte:

- Iremos construir uma cultura inclusiva e diversificada onde os nossos colegas se sintam valorizados, desafiados, motivados e tratados de forma justa.
- Iremos investir nos nossos colaboradores e desenvolver uma liderança diversificada para satisfazer as necessidades da nossa empresa, ao mesmo tempo que fornecemos resultados excelentes para os nossos clientes.
- Iremos responsabilizar-nos a nós próprios e aos nossos colegas para cumprir estes compromissos.

Como é que a Bechtel beneficia da diversidade?

O compromisso da Bechtel em maximizar os talentos e perspectivas únicos da nossa força de trabalho dá-nos uma vantagem competitiva porque podemos tirar partido dessas diferenças para obter melhores resultados. Isto permite que a Bechtel possa compreender e cumprir os diversos requisitos e expectativas dos nossos clientes globais. A diversidade e a inclusão também ajudam a Bechtel a atrair e reter funcionários altamente talentosos em todo o mundo.

O que devo fazer se sentir ou testemunhar um incidente de discriminação ou assédio?

Comunique imediatamente tais incidentes aos Recursos Humanos, à [Linha de Apoio à Ética](#), ou ao seu gestor. Também pode contactar o Especialista em Resolução de Litígios para Funcionários através do número 1-888-EDR-INFO (linha gratuita) ou +1-571-392-6550 (para chamadas internacionais).



Orientação adicional

Se tiver dúvidas sobre o programa de diversidade da Bechtel, consulte o site de diversidade e inclusão da Bechtel em myBechtel. Informações sobre a política de Igualdade de Oportunidades de Emprego da Bechtel, Ação afirmativa e Local de trabalho sem discriminação e assédio pode ser encontrada em Política 105 no Manual de Política do Pessoal — EUA (“Redbook”), Política A105 no Manual de Política de Pessoal — Internacional (“Greenbook”) e na página EEO-AA myBechtel da Bechtel. Também pode consultar a política de Relações no Local de Trabalho da Bechtel, que é Política A401J no Greenbook e Política 401J no Redbook.

A Bechtel conduz todos os negócios com o maior cuidado para o ambiente e para a saúde e segurança dos seus funcionários, parceiros, empreiteiros e clientes, bem como as pessoas nas comunidades onde trabalhamos.

Estamos empenhados em alcançar e sustentar o desempenho de “Zero Incidentes” e a trabalhar com todas as partes interessadas apropriadas para melhorar a eficácia da ES&H na nossa indústria. Manter

esse compromisso exige que a empresa e os seus funcionários compreendam e cumpram todas as leis e regulamentos ambientais, de segurança e de saúde aplicáveis.

Que comportamento é esperado?

- Realizar todos os trabalhos com o compromisso de eliminar e/ou mitigar riscos e impactos ambientais, de segurança e de saúde
- Conduzir todas as actividades de forma a proteger os funcionários da Bechtel, os clientes, subcontratantes e comunidades locais, respeitando ao mesmo tempo o direito dos vizinhos à segurança e segurança
- Certifique-se de que você e outras pessoas na sua área de responsabilidade compreendem e cumprem as normas da Bechtel e os regulamentos aplicáveis sobre as leis ambientais, de segurança e saúde, segurança e segurança da comunidade
- Compreender as condições ambientais, de segurança e de saúde e perigos associados à sua área de trabalho e tomar medidas adequadas para eliminar ou controlar perigos
- Notificar o seu gerente e a ES&H de quaisquer incidentes de segurança e saúde
- Garantir que as lições aprendidas relacionadas com incidentes ambientais, de segurança ou de saúde; novas tecnologias; e alterações nas leis e regulamentos são comunicadas a outros na sua área de trabalho

Perguntas comuns

Como posso saber sobre as condições de segurança e saúde na minha área de trabalho?

Todos os projetos de Bechtel são necessários para desenvolver e manter atualizados um Plano de ES&H contendo uma lista de todos os requisitos e perigos de segurança e saúde. O plano é também uma fonte para identificar a forma como os requisitos se aplicam no local e como os perigos são mitigados. Além disso, o plano contém uma lista das responsabilidades de segurança e saúde da equipa do centro.

Como posso saber os requisitos ambientais para o meu local de trabalho do projeto?

Todos os projetos da Bechtel têm de desenvolver e manter um Plano de Controlo Ambiental de Construção (CECP, Construction Environmental Control Plan) que contenha uma lista de todos os requisitos ambientais e como se aplicam no local. O CECP também fornece uma lista das responsabilidades ambientais da equipa do centro.

Que políticas e procedimentos ES&H tenho de saber?

Deve estar familiarizado com [Processos centrais de ES&H da Bechtel](#), [Requisitos críticos da vida](#), [Sistema de gestão ES&H](#), planos ES&H específicos do projeto (incluindo o CECP), requisitos de formação ES&H para o seu trabalho e os locais de recursos adicionais de ES&H.

Como tentamos evitar o impacto adverso na saúde e segurança da comunidade?

Procuramos envolver-nos nas nossas actividades EPC de forma a não ter um impacto negativo na segurança física ou mental dos nossos vizinhos, infringir a sua segurança de propriedades imobiliárias ou económicas ou perturbar a sua comunidade.

Orientação adicional

Se não tiver a certeza dos requisitos ou procedimentos ambientais, de segurança e/ou de saúde adequados, independentemente de serem requisitos externos ou internos, peça esclarecimentos e/ou ajuda. Primeiro, consulte o seu supervisor ou gestor e, em seguida, o supervisor de ES&H do local. Se for necessário esclarecimento adicional ou se uma preocupação persistir, contacte o seu GBU e/ou profissional da ES&H empresarial. Outro recurso é o site [ES&H em myBechtel](#).



Na Bechtel, aspiramos a fornecer projetos que tornam os nossos clientes, colegas e comunidades orgulhosos. Aplicamos as nossas competências de engenharia, gestão de projetos e construção para ajudar as sociedades a apoiar as suas populações crescentes e superar os desafios da conectividade, resiliência e gestão de recursos.

Consideramos a sustentabilidade como nossa responsabilidade para melhorar os efeitos positivos dos nossos projetos sempre que possível e evitar ou mitigar os negativos. Acreditamos que não estamos apenas a entregar ativos físicos aos nossos

clientes e comunidades, mas também a criar um ambiente propício que os beneficie a longo prazo. Trabalhamos para proteger o ambiente e conservar recursos naturais, apoiar as comunidades locais, criar novos empregos e melhorar economias.

Que comportamento é esperado?

- **Conservação:** Implementar atividades económicas e operacionalmente praticáveis para proteger o ambiente, incluindo redução da utilização de energia e emissões atmosféricas, consumo de água e recursos e geração de resíduos
- **Partes interessadas:** Envolver-se com os principais intervenientes para construir a compreensão e manter a confiança; implementar programas que melhorem a qualidade de vida em que trabalhamos ou que ajudem a abordar questões sociais mais amplas
- **Local de trabalho:** Criar e manter locais de trabalho que promovam os padrões de ética, qualidade, ambiente, segurança e saúde da Bechtel
- **Funcionários:** Tratar todos os funcionários com respeito e dignidade e promover a diversidade no local de trabalho, consistente com a [Visão, valores e acordos](#)
- **Fornecedores:** Proibir e prevenir o tráfico humano e a escravatura em qualquer parte das nossas operações globais ou cadeia de abastecimento



Os funcionários da Bechtel podem ter acesso a vários tipos de informações proprietárias, confidenciais ou privadas pertencentes à Bechtel ou aos seus clientes, fornecedores, funcionários ou outros.

Os funcionários devem utilizar informação confidencial apenas para os fins pretendidos e como parte dos seus deveres na Bechtel. Essas informações podem ser partilhadas com funcionários ou outras pessoas

apenas numa base de necessidade de conhecimento, conforme autorizado pela pessoa da Bechtel responsável por tais informações.

Que comportamento é esperado?

- Nunca utilize informações confidenciais da empresa, do cliente, do fornecedor ou dos funcionários para além da finalidade comercial pretendida
- Cumprir os acordos de não divulgação aos quais Bechtel é uma parte
- Não aceite informações confidenciais não relacionadas com o seu trabalho
- Se receber informação que não esteja marcada como confidencial, mas acredita que é confidencial, traga-a à atenção da pessoa que lhe deu e acompanhe se necessário para garantir que a informação está devidamente classificada e protegida
- Se os seus deveres exigirem que realize investigação para compreender o negócio e as estratégias da concorrência, utilize apenas recursos legítimos e evite ações que sejam ilegais ou não éticas ou que possam causar constrangimento para o Bechtel
- Se alguém tentar dar-lhe informações confidenciais não está autorizado a receber, recusar e notificar o seu supervisor ou gerente
- Lembre-se de que a sua obrigação de proteger informações confidenciais aprendidas em Bechtel continua mesmo depois de sair da empresa

Perguntas comuns

Preparei desenhos de design e gostaria de os manter na minha carteira como "cuecas". Posso fazê-lo?

Geralmente, a propriedade intelectual produzida enquanto é um funcionário da Bechtel pertence a Bechtel. Embora tome os seus conhecimentos e competências quando sair da empresa, esses materiais permanecerão propriedade da Bechtel e não podem ser tomados consigo.

Além disso, alguns dos nossos contratos transferem a propriedade da propriedade intelectual do projeto para os nossos clientes. Mesmo levar os materiais do projeto de um projeto para outro pode violar os nossos acordos contratuais.

Costumava trabalhar para um concorrente da Bechtel e tenho uma visão única sobre o seu negócio que poderia ser muito útil para a Bechtel. Posso partilhar esta informação com o meu gestor?

Não. Pode utilizar os conhecimentos e competências gerais aprendidos no emprego anterior, mas nunca deve usar ou partilhar informações proprietárias ou confidenciais que tenha recebido enquanto trabalha para o seu antigo empregador.

Recebi uma cópia da proposta de um concorrente no correio de uma fonte desconhecida. O que devo fazer?

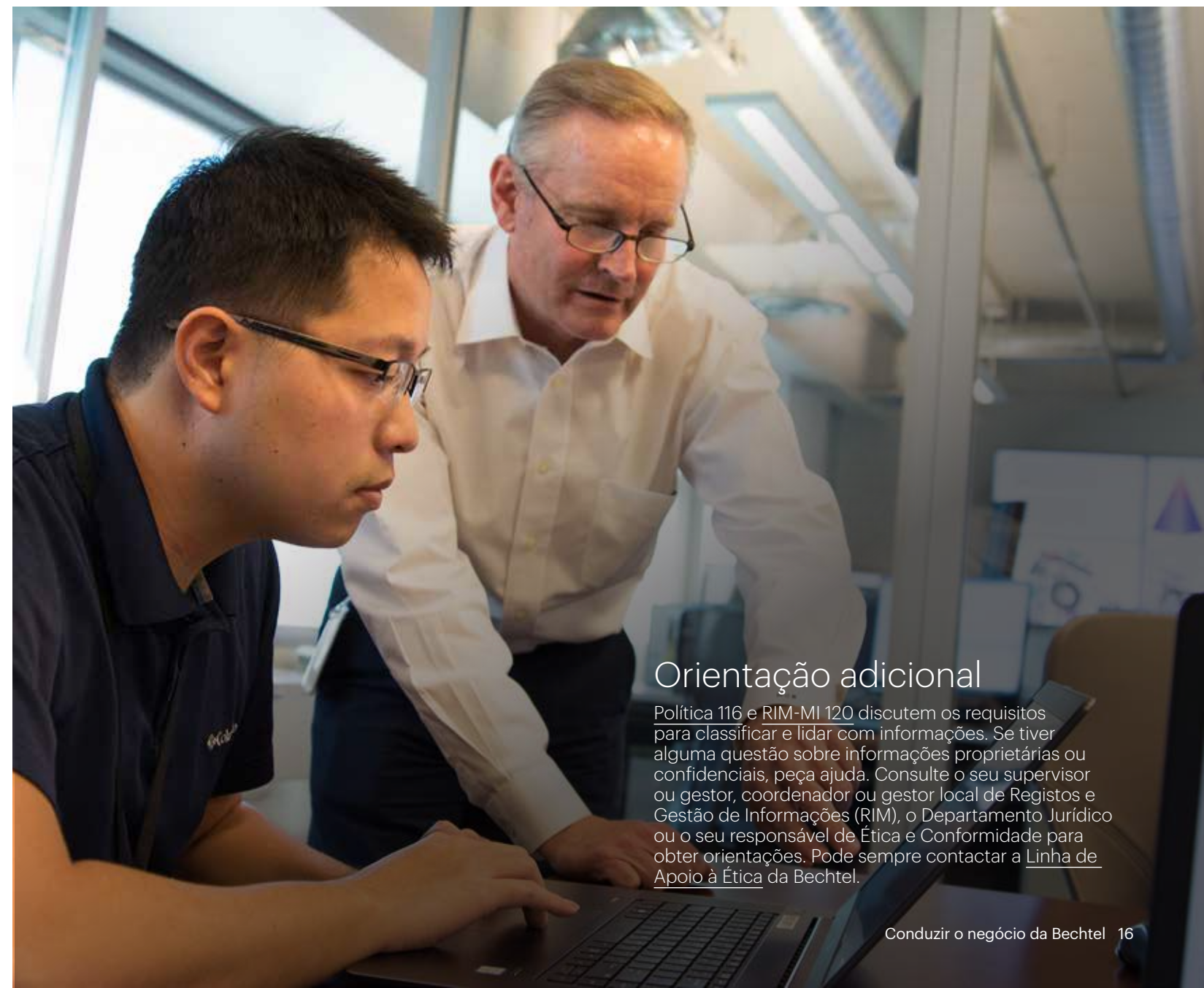
Pare de ler o documento imediatamente. Não faça cópias nem mostre a ninguém. Consulte imediatamente o seu superior hierárquico ou o Departamento Jurídico para determinar os passos seguintes.

Possuo informações de clientes que são confidenciais. Penso que seria muito útil para o meu projeto e para o cliente se eu participei esta informação com um dos nossos fornecedores. Como posso saber se posso fazê-lo?

Deve existir uma pessoa da Bechtel no seu projeto que é responsável pela administração das obrigações de confidencialidade da Bechtel para com o seu cliente. Pode ser o seu gestor de projeto ou o seu administrador de projeto, mas, se não for o caso, deve ser capaz de lhe dizer quem é a pessoa responsável.

Estou prestes a transferir para outro projeto de Bechtel. Posso levar comigo a informação do meu projeto atual que seria útil no próximo projeto?

Geralmente, não. No entanto, consulte o Departamento Jurídico para determinar que utilização, caso exista, pode fazer essa informação.



Orientação adicional

Política 116 e RIM-MI 120 discutem os requisitos para classificar e lidar com informações. Se tiver alguma questão sobre informações proprietárias ou confidenciais, peça ajuda. Consulte o seu supervisor ou gestor, coordenador ou gestor local de Registos e Gestão de Informações (RIM), o Departamento Jurídico ou o seu responsável de Ética e Conformidade para obter orientações. Pode sempre contactar a [Linha de Apoio à Ética da Bechtel](#).

Espera-se que os funcionários da Bechtel utilizem o máximo cuidado para registar e comunicar com precisão informações em registos e relatórios empresariais. Em alguns casos, a omissão de informações necessárias pode apresentar um relatório ou registar imprecisamente. A precisão dos registos empresariais da Bechtel é essencial para o funcionamento do negócio.

Que comportamento é esperado?

- Fornecer informações de forma precisa e honesta em relatórios e registos empresariais
- Prestar atenção aos detalhes para garantir que os registos são precisos
- Não enganar nem imitar outros ao fornecer informações imprecisas em registos empresariais

Perguntas comuns

Quais são alguns exemplos de relatórios imprecisos ou desonestos num registo empresarial?

Alguns exemplos de relatórios desonestos são:

- Aprovar o tempo cobrado num registo de tempo quando sabe que a pessoa não trabalhou nesse dia
- Submeter um relatório de despesas para refeições não comidos, milhas não dirigidas ou bilhetes de avião não utilizados
- Terminar sessão nos resultados do teste de fábrica (por exemplo, certificação de desempenho ou material testes) quando o teste não foi realmente realizado

O que devo fazer se tomar conhecimento de que um colega colocou informações incorretas no seu relatório de despesas?

Fale com o seu gerente sobre a situação. Se não se sentir à vontade para falar com o seu gestor, contacte o departamento de Recursos Humanos ou o responsável de Ética e Conformidade para a sua organização.

Que consequências podem fluir de relatórios desonestos nos registos da empresa?

A disponibilização de informações falsas num relatório da empresa pode levar a medidas disciplinares que podem incluir despedimento. Também pode levar a responsabilidade civil ou penal para si e para o Bechtel.

Exemplos de informações que devem ser comunicadas com precisão em registos e relatórios empresariais:

- Informações sobre receitas e custos nos relatórios financeiros
- Faturas
- Incidentes de segurança, quase-acidentes e dias de trabalho perdidos
- Perda ou roubo de informações sensíveis ou equipamento
- Resultados do teste
- Novo trabalho reservado
- Despesas
- Horário de trabalho e o código de cobrança correto num registo de tempo
- Qualificações educativas ou historial profissional numa candidatura de emprego



Orientação adicional

Se estiver preocupado com potenciais relatórios falsos em qualquer registo empresarial da Bechtel, deve alertar o seu supervisor ou gerente. Também pode procurar orientação junto do Departamento Jurídico, do responsável de Ética e Conformidade da sua organização, ou da [Linha de Apoio à Ética](#).

A Bechtel está empenhada em cumprir totalmente as disposições da lei aplicável e acordos de licenciamento relativos a materiais protegidos por direitos de autor, incluindo material escrito, fotografias e software. A empresa licencia ou subscreve o software necessário e material de referência, como códigos da indústria e normas para utilização dentro da Bechtel. A Bechtel não infringe os direitos de propriedade intelectual dos outros. A reprodução ou transmissão não autorizada de material ou software escrito é ilegal, prejudicial para o interesse e reputação da Bechtel e contra a política da Bechtel.

Que comportamento é esperado?

- Colocar um aviso de direitos de autor e/ou de propriedade intelectual adequado da Bechtel ou do cliente em materiais escritos, fotográficos ou gráficos gerados pelos funcionários da Bechtel
- Obtenha permissão do titular dos direitos de autor antes de fazer cópias de materiais escritos, fotográficos ou gráficos com origem fora da Bechtel, incluindo qualquer conteúdo encontrado na Internet
- Antes de fazer uma cópia de qualquer software, certifique-se de que a licença de software aplicável permite a cópia (por exemplo, para fins de cópia de segurança ou arquivo)

Perguntas comuns

Estou a escrever um relatório técnico para o nosso cliente num projeto. Como sei que aviso de direitos de autor deve colocar no meu relatório?

Um [Procedimento do Departamento de Engenharia sobre Proteção de Propriedade Intelectual \(3DP-G03-00012\)](#) detalha a forma de notificação a utilizar em vários contextos. Normalmente, uma instrução específica do projeto esclarece o aviso adequado ao seu projeto. Consulte o seu gestor de engenharia de projetos.

Encontrei um grande gráfico na Internet. Posso copiá-la numa apresentação em Powerpoint que estou a dar numa reunião de negócios futura?

O gráfico que encontrou pode ser protegido por direitos de autor. Se sim, precisa de obter permissão para o utilizar numa apresentação empresarial. Consulte o seu gestor ou o Departamento Jurídico para obter aconselhamento sobre como obter permissão para o utilizar.

Recebi uma ligação por e-mail para um vídeo amando no Youtube que seria perfeito para uma apresentação de segurança numa próxima reunião de Bechtel. Posso usá-lo?

Geralmente, não podemos utilizar vídeos transferidos do Youtube sem a permissão do titular dos direitos de autor, que é normalmente a pessoa ou entidade que fez o vídeo. Por vezes, pode ser difícil identificar o titular dos direitos de autor, mas isso não justifica uma utilização não permitida. Por outro lado, é perfeitamente aceitável distribuir a ligação por e-mail para um grupo de trabalho de Bechtel, caso sirva uma finalidade comercial.

Faço muitos trabalhos de Bechtel no meu computador em casa. Posso colocar uma cópia do software Bechtel no meu computador doméstico?

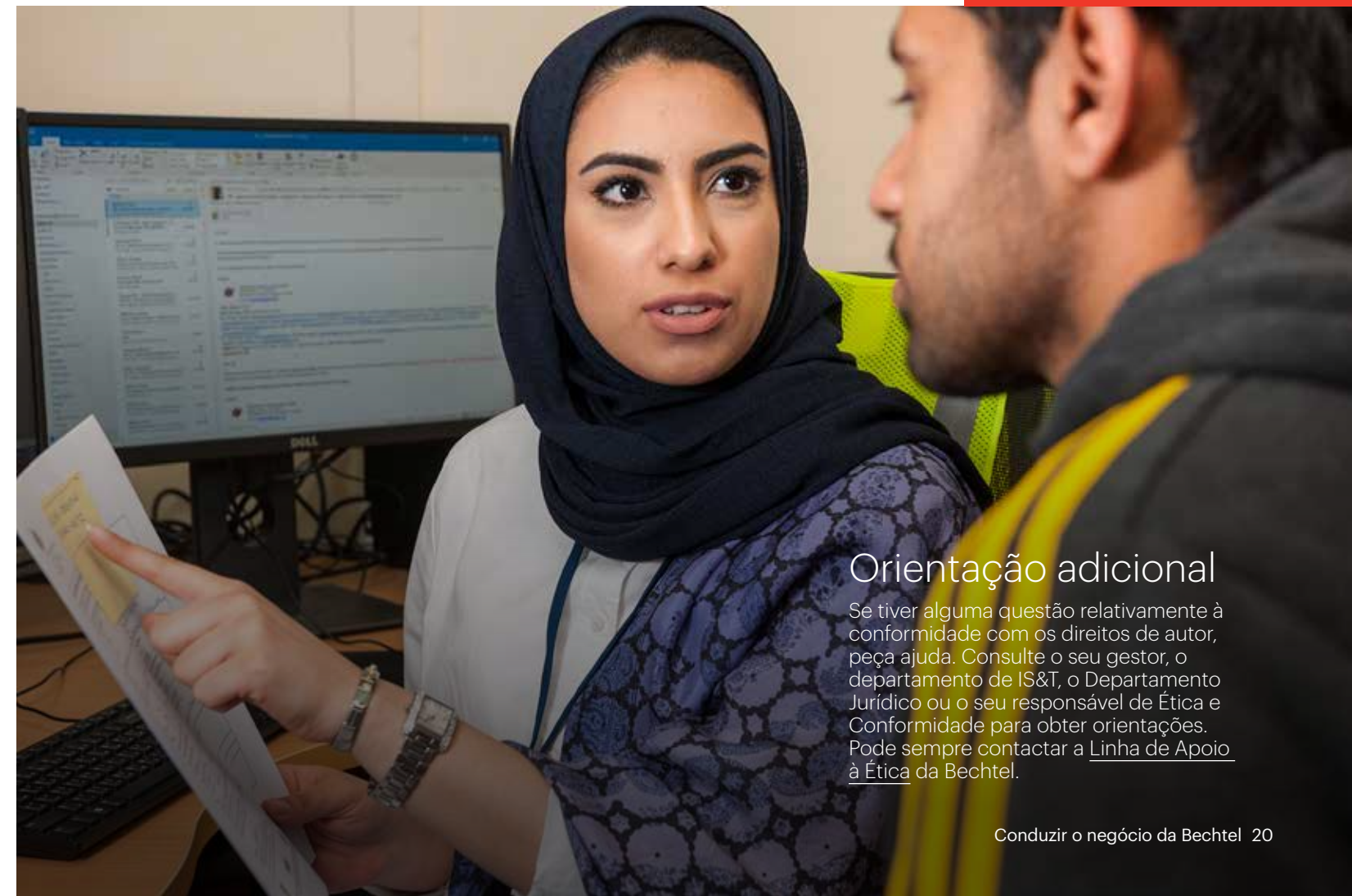
Não. Há um número limitado de aplicações de software que o Bechtel negociou para estar disponível para utilização doméstica. Consulte o seu representante da IS&T para obter orientações.

Se o software estiver instalado num computador Bechtel, é aceitável fazer uma cópia para utilização noutra computador da Bechtel?

Isto não está OK, exceto se a licença do software permitir especificamente tal cópia. Consulte o seu representante da IS&T.

“Material escrito” pode ser textual ou gráfico e em formato impresso ou eletrónico. O termo inclui:

- Jornais, revistas comerciais e livros
- Desenhos e especificações
- Imagens disponíveis na Internet



Orientação adicional

Se tiver alguma questão relativamente à conformidade com os direitos de autor, peça ajuda. Consulte o seu gestor, o departamento de IS&T, o Departamento Jurídico ou o seu responsável de Ética e Conformidade para obter orientações. Pode sempre contactar a [Linha de Apoio à Ética da Bechtel](#).

O negócio da Bechtel deve ser sempre ganho ou perdido com base no mérito. Os funcionários da Bechtel apenas podem oferecer ou aprovar cortesias comerciais que sejam legais, adequadas e em total conformidade com as políticas e instruções da Bechtel e não dão origem à percepção razoável de que estão a ser oferecidos com o objetivo de obter uma vantagem comercial injusta. Um funcionário nunca pode utilizar fundos ou recursos pessoais para evitar comunicar ou solicitar aprovação para uma cortesia comercial que não possa ser fornecida pela Bechtel.

Presentes e cortesias comerciais a alguns indivíduos, como funcionários públicos, funcionários e representantes, bem como funcionários de entidades públicas, estão sujeitos a leis e regulamentos complexos. As leis anticorrupção também podem estender-se a funcionários de organizações internacionais públicas e indivíduos privados. Os parceiros comerciais da Bechtel também

podem ter políticas internas limitando ou proibem cortesias comerciais. Os funcionários que estejam em posição de oferecer ou aprovar tais cortesias comerciais devem familiarizar-se com as políticas da empresa, as instruções e as leis aplicáveis. (Consulte Oferecer cortesias comerciais a funcionários governamentais dos EUA na página 29 e anticorrupção na página 41.)

Que comportamento é esperado?

- Garanta que todos os presentes ou entretenimento são adequados, devidamente aprovados e contabilizados e em total conformidade com a política da Bechtel, instruções de gestão e todas as leis aplicáveis
- Obtenha aprovação do seu supervisor antes de oferecer qualquer cortesia comercial com um valor de mercado superior a 100 dólares
- Nas áreas geográficas em que as trocas de ofertas comerciais são habituais, certifique-se de que os presentes são limitados em termos de valor (ao nível das cortesias comuns), não estão em excesso de práticas comerciais locais geralmente aceites, estão livres de qualquer implicação de obrigação, são aprovadas pelo nível adequado de gestão e são registados, conforme exigido pela [Instrução de Ética e Gestão de Conformidade 102](#)
- Ofereça apenas as cortesias comerciais que o destinatário pode aceitar ao abrigo das regras de aceitação de presentes da sua organização
- Quando não tiver a certeza das regras, procure orientação junto do seu gestor, do seu responsável local de Ética e Conformidade ou do Departamento Jurídico

Perguntas comuns

Existem algumas categorias de presentes ou cortesias empresariais que nunca podem ser oferecidas?

Nunca deve oferecer qualquer presente ou entretenimento que seja ilegal, incluindo algo oferecido a um funcionário do governo em violação das leis de suborno locais ou internacionais. Outros presentes que são sempre inaceitáveis incluem:

- Qualquer oferta de dinheiro ou equivalente em dinheiro (como certificados de oferta, descontos, empréstimos, stock, opções de stock)
- Qualquer presente ou entretenimento que possa implicar uma obrigação para com o dador ou que possa ser considerado excessivo ou em mau gosto
- Qualquer presente ou entretenimento que seja um quid pro quo (oferecido para algo em troca)
- Qualquer entretenimento que seja indecente, sexualmente orientado, não cumpra o valor do respeito mútuo da Bechtel, ou que possa afectar de outra forma a reputação da Bechtel

Orientação adicional

Se estiver a enfrentar um problema sobre a oferta de cortesias comerciais, consulte o seu gestor, o seu responsável de Ética e Conformidade ou o Departamento Jurídico. Para orientações relacionadas, consulte Aceitar cortesias comerciais na página 61.

Antes de oferecer uma cortesia empresarial, pergunte a si próprio o seguinte:

- O presente destina-se a construir uma relação comercial ou oferecer uma cortesia empresarial comum, ou espera influenciar a objetividade do destinatário em tomar uma decisão comercial?
- O momento é que pode fazer com que os outros duvidam da objetividade do destinatário ou das suas intenções?
- Tem a certeza de que o presente ou entretenimento é legal tanto no seu país como no país do destinatário pretendido?
- A receção de presentes ou entretenimento é permitida pela organização do destinatário?
- Está a oferecer um presente que não lhe será permitido aceitar? (Consulte Aceitar cortesias comerciais na página 61.)



Os funcionários da Bechtel podem participar voluntariamente durante o seu tempo pessoal em causas políticas ou comités de ação política (PACs). Como questão da política, a Bechtel não aplica pressão directa ou indirecta sobre qualquer funcionário para realizar qualquer contribuição política ou participar no apoio de um partido político, a candidatura política de qualquer indivíduo ou uma causa política. Além disso, os funcionários não têm qualquer forma de contribuir para o PAC da Bechtel, mesmo que recebam uma solicitação.

Nos Estados Unidos e em muitos outros países, as actividades políticas de uma empresa são significativamente limitadas por lei. Como regra geral, as contribuições políticas de fundos empresariais ou utilização de propriedade empresarial, serviços ou outros ativos (incluindo o tempo de trabalho do funcionário despendido em tais atividades) para fins políticos são proibidos ou altamente restritos. Quando essas actividades políticas são permitidas, quaisquer custos incorridos em relação aos mesmos devem ser estritamente contabilizados.

A lei dos EUA permite que a Bechtel lobby em questões que tenham impacto sobre os seus interesses. A definição de lobbying dos EUA pode incluir quaisquer ações tomadas directa ou indirectamente com a intenção de influenciar uma sucursal competente ou responsável pela sucursal legislativa dos EUA. As actividades de lobby podem desencadear vários problemas complexos, tais como requisitos de relatório e se os custos relacionados são dedutíveis fiscais ou são permitidos para fins contabilísticos de contratos governamentais dos EUA.

Que comportamento é esperado?

- Não participe em actividades políticas durante o tempo da empresa ou utilizando recursos da empresa
 - Não circule nem apresente materiais de natureza política em qualquer instalação ocupada pela Bechtel
 - Nos Estados Unidos da América, notificar o gabinete de Washington, D.C. de quaisquer consultas ou visitas (planeadas ou não planeadas) para ou a partir de agentes de agência executiva ou de filiais legislativas ou candidatos políticos dos EUA
 - Fora dos Estados Unidos, notificar o gestor do país da Bechtel de quaisquer consultas ou visitas a ou de qualquer funcionário público ou candidato político
 - Coordenar quaisquer consultas ou visitas de quaisquer funcionários públicos
- estatais ou locais dos Estados Unidos ou candidatos políticos com a organização empresarial de Assuntos Externos e Comunicações
 - Se envolver em quaisquer actividades destinadas a influenciar directa ou indirectamente uma agência executiva ou um responsável da sucursal legislativa dos EUA, certifique-se de que compreende os requisitos de comunicação e práticas de carregamento aplicáveis
 - Assegurar que quaisquer contribuições empresariais ou de projetos, eventos políticos e utilização de tempo ou recursos da empresa para fins políticos são aprovadas pelas regiões empresariais e assuntos governamentais no escritório de Bechtel Washington, D.C. (para assuntos federais, estatais ou locais dos EUA); ou o gestor nacional aplicável (não americano)

Perguntas comuns

E se um projeto receber um pedido do representante local do Congresso para participar num evento de angariação de fundos e contribuir com fundos? Podemos dar fundos empresariais e participar no evento?

Todos os pedidos desta natureza devem ser encaminhados para o escritório de Washington, D.C. É ilegal que as contribuições empresariais sejam dadas a um candidato a correr para o Congresso. Os fundos podem ser contribuídos para um candidato



Orientação adicional

Se não tiver a certeza da prática comercial adequada relativamente a actividades políticas, consulte o seu supervisor ou gestor; Recursos Humanos; o Departamento Jurídico; Assuntos Governamentais empresariais; ou Washington, D.C. escritório. Também pode contactar o responsável pela Ética e Conformidade da sua organização ou a [Linha de Apoio à Ética](#) da Bechtel.

através do Bechtel PAC, gerido pelo escritório de Washington, D.C. As decisões de contribuição são tomadas pelo Conselho de PAC da Bechtel.

O que devo fazer se me sentir pressionado para contribuir ou participar numa causa política?

Tem o direito de recusar contribuir sem represálias. Se encontrar numa situação em que se sinta pressionado, deve falar com o seu gestor ou contactar os Recursos Humanos, o Departamento Jurídico, o seu responsável de Ética e Conformidade ou a [Linha de Apoio à Ética](#) da Bechtel.

Qual é a política relativa à política local? Pode um projeto comprar bilhetes a um angariador de fundos políticos para um funcionário local, como um membro do conselho da cidade?

Isto pode ser aceitável em algumas jurisdições, mas muitos países têm leis diferentes para diferentes gabinetes políticos ou instalações. Por exemplo, nos EUA, as leis que regem as contribuições políticas estatais e locais variam de estado para estado. Contacte os Assuntos Externos e Comunicações da empresa ou o Departamento Jurídico para obter orientações.

O que é o Bechtel PAC?

O Comité de Ação Política da Bechtel (Bechtel PAC), organizado como um fundo separado da Bechtel Group, Inc., em conformidade com a lei da eleições federais, é financiado exclusivamente de donativos individuais. De acordo com a lei federal, as corporações não estão autorizadas a fazer contribuições para candidatos federais, mas podem criar comissões de ação política que possam fazer contribuições. Uma PAC é uma comissão organizada com a finalidade e intenção de apoiar os candidatos políticos financeiramente. Os PACs recebem e levantam dinheiro de funcionários elegíveis e fazem donativos a campanhas políticas. Por conseguinte, fornecem uma forma indirecta de os funcionários participarem em campanhas.

Se não contribuir para o PAC da Bechtel, irá prejudicar a minha carreira?

As contribuições para o Bechtel PAC não são comunicadas à administração. A não contribuição não irá prejudicar a sua carreira; ao mesmo tempo, escolher contribuir não irá proporcionar qualquer benefício ao seu emprego na Bechtel.

Muitos países têm leis que proíbem comportamento anticoncorrencial. A Bechtel está empenhada em conduzir as suas atividades comerciais em total conformidade com as leis antitrust e de concorrência das jurisdições em que trabalha, incluindo os Estados Unidos e a União Europeia. Em geral, estas leis proíbem acordos ou ações que possam restringir o comércio ou reduzir a concorrência.

As violações podem incluir acordos entre concorrentes para fixar ou controlar preços ou para a apresentação de propostas; boicotar fornecedores particulares ou clientes; atribuir produtos, territórios ou

mercados; ou limitar a produção ou venda de produtos ou serviços. Em alguns casos, as leis antitrust podem proibir a discriminação de preços na venda ou compra de bens.

Que comportamento é esperado?

- Estar ciente dos requisitos antitrust das leis nas jurisdições nas quais a Bechtel trabalha e compreende que essas leis se aplicam a comunicações formais e informais
- Se estiver envolvido em atividades de associações comerciais ou noutras situações que envolvam a comunicação informal entre concorrentes, clientes, parceiros comerciais ou fornecedores, não discuta preços, política ou estratégia de preços, termos e condições contratuais, planos de marketing e matérias semelhantes de interesse competitivo
- Se um concorrente ou outro terceiro tentar iniciar discussões impróprias ou fornecer-lhe quaisquer documentos relativos a estes tópicos, descontinue imediatamente a discussão e contacte o seu supervisor ou gestor e o Departamento Jurídico

Perguntas comuns

Tenho relações amistosas com colegas que trabalham noutras empresas nesta indústria. O que está errado com discussões informais ocasionais sobre o que se passa no mercado?

Mesmo conversas informais com concorrentes podem ser vistas como uma tentativa de enviar “sinais” sobre a estratégia de propostas ou práticas de preços da Bechtel. Deve ter o cuidado de evitar quaisquer conversas ou atividades que possam ser vistas como questionáveis ou que possam levar a alegações de atividade anticoncorrencial. Isto não se destina a proibir discussões estratégicas sobre projetos específicos ou potenciais clientes que ocorram como parte do tipo de cooperação normal para proporcionar ao cliente uma capacidade melhorada.

O que devo fazer se o cliente que eu tiver sido destacado para me fornecer uma folha de cálculo que inclua informações de preços dos concorrentes em relação a uma proposta aberta?

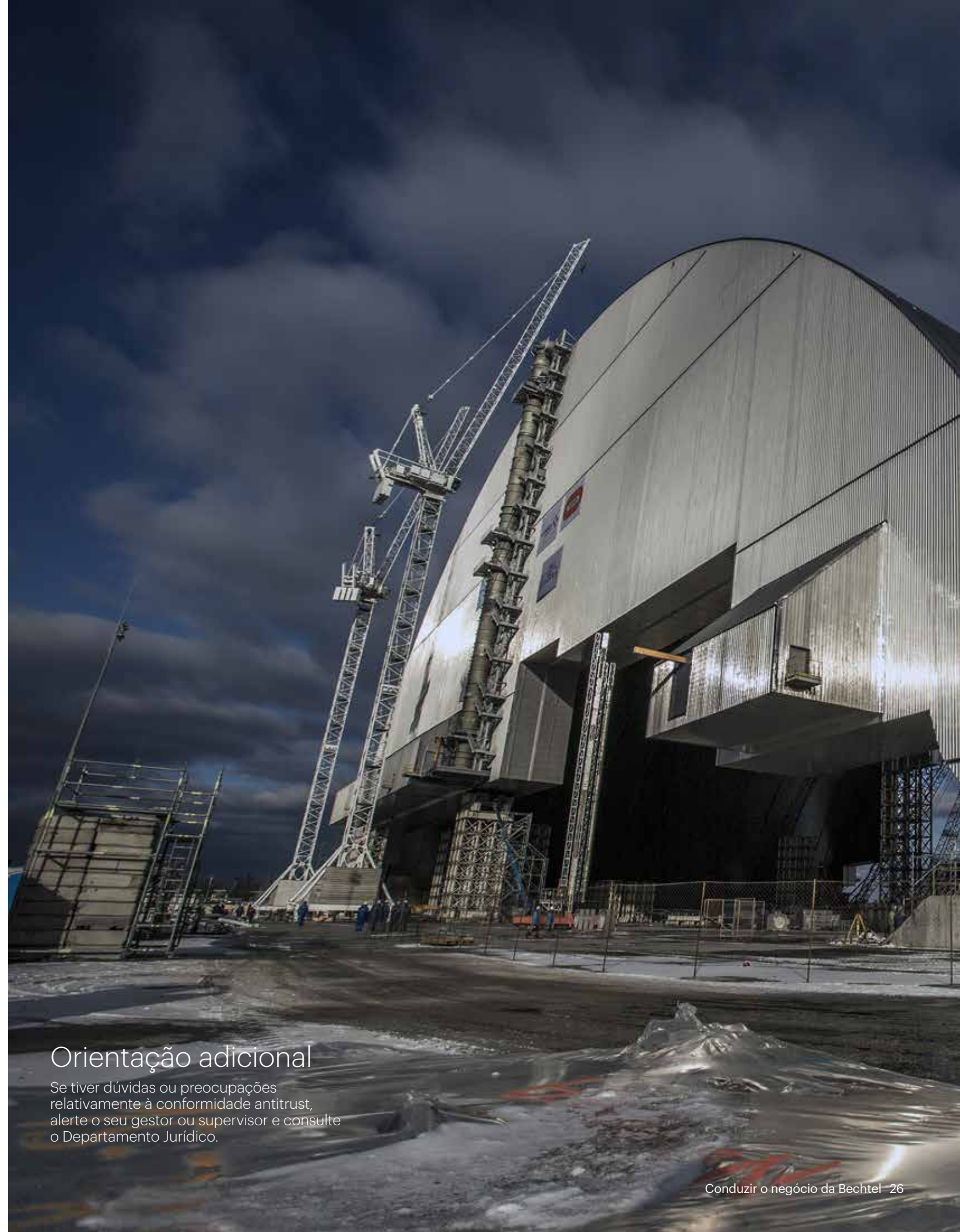
Se o documento for necessário para desempenhar os seus deveres como um segundo cliente, pode analisá-lo, mas em circunstância alguma poderá copiar, enviar por e-mail ou reencaminhar os documentos para qualquer um dos seus colegas da Bechtel ou utilizar a informação para qualquer vantagem competitiva, uma vez de volta ao Bechtel.

Quais são as possíveis sanções que podem ser impostas devido a ações que violam as leis antitrust ou da concorrência?

As violações antitrust expõem a empresa e qualquer funcionário participante a processos judiciais ou processos penais, incluindo multas e prisão, e nos Estados Unidos para o pagamento de danos punitivos — três vezes o montante dos danos reais.

Orientação adicional

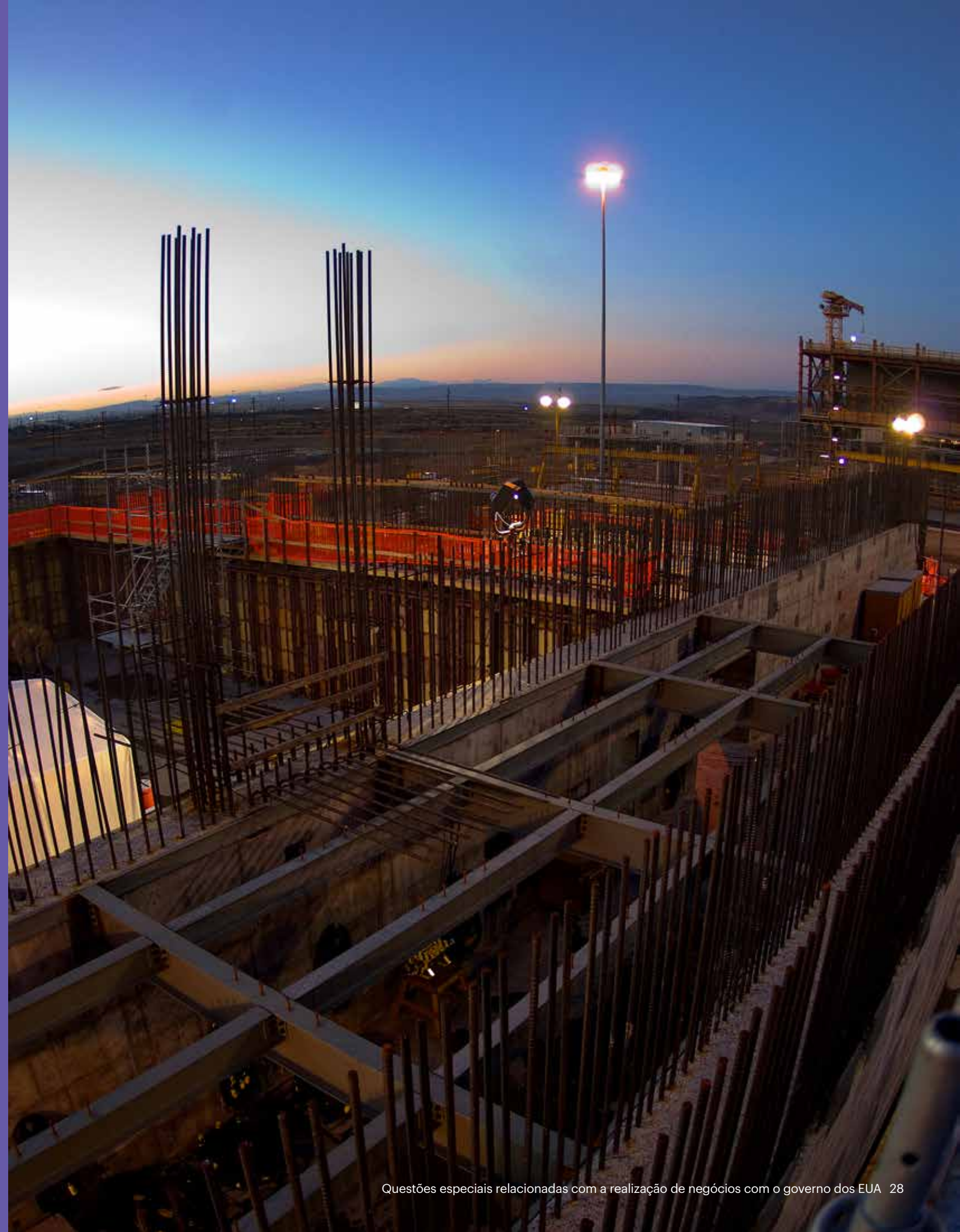
Se tiver dúvidas ou preocupações relativamente à conformidade antitrust, alerte o seu gestor ou supervisor e consulte o Departamento Jurídico.



Questões especiais relacionadas com a realização de negócios com o governo dos EUA

Esta secção lida com questões de ética e conduta empresarial que pode encontrar ao trabalhar para uma empresa que faz negócios com o governo dos EUA. A aplicação destas normas não se limita a funcionários que trabalham em contratos governamentais dos EUA. Todos os funcionários da Bechtel que entrem em contacto com funcionários públicos atuais ou antigos dos EUA ou representantes dos clientes públicos dos EUA devem estar cientes destas políticas da Bechtel.

O senso comum e o desejo de fazer o que está certo não são suficientes para garantir a conformidade com os regulamentos governamentais dos EUA. O que é aceitável no mundo comercial não é aceitável, e pode mesmo ser proibido, sob as regras e práticas complexas que regem a realização de negócios com o governo dos EUA. As práticas comerciais geralmente aceites em todo o mundo, se aplicadas num contexto governamental, podem levar a sanções administrativas, civis e mesmo penais, tanto para o funcionário individual como para a empresa.



Aplicam-se requisitos e restrições específicas à oferta de cortesias comerciais a funcionários públicos ou funcionários dos EUA. As leis, regulamentos e regras relativas a refeições, presentes e entretenimento aceitáveis para funcionários públicos dos EUA são extremamente complicados e variam consoante a agência, estado ou outra jurisdição do governo.

O Gabinete de Ética Governamental dos EUA emitiu regras restritivas e complexas relativamente à aceitação de presentes, refeições, entretenimento, viagens e outras cortesias comerciais por parte dos funcionários da agência executiva

dos EUA, incluindo pessoal militar dos EUA. Muitas agências governamentais dos EUA estabeleceram as suas próprias interpretações destas regras e a Bechtel cumpre estas normas. Aplicam-se regras diferentes ao ramo legislativo dos EUA.

Que comportamento é esperado?

- Nunca ofereça ou dê uma cortesia comercial a qualquer funcionário do governo dos EUA a menos que os regulamentos aplicáveis a esse funcionário permitam a aceitação da cortesia comercial
- Não ofereça cortesias comerciais a membros da sucursal judicial dos EUA
- Assegurar que todos os presentes oferecidos ou aceites são adequados, devidamente aprovados e contabilizados, e em total conformidade com a política da Bechtel, instruções de gestão e lei; em caso de dúvida, consulte o seu responsável de Ética e Conformidade
- Contactar o gestor do gabinete de Washington, D.C. para obter orientações sobre a oferta de cortesias comerciais a membros do Senado dos EUA ou da Casa de Representantes ou seus colaboradores

Perguntas comuns

Tenho um amigo que trabalha para o Departamento de Energia dos EUA. Posso comprar-lhe um presente de aniversário?

Depende. A política de Bechtel e as regras governamentais dos EUA não se aplicam à troca de presentes entre amigos ou familiares, desde que os presentes sejam exclusivamente o resultado de uma relação pessoal e não de uma relação comercial. No entanto, se a sua amizade veio de anos de trabalho em conjunto em projetos governamentais dos EUA, ainda se aplicam as regras do Gabinete de Ética do Governo. Consulte o seu responsável de Ética e Conformidade ou o gestor do gabinete de Washington, D.C. para obter orientações.

Estou a ter uma reunião durante todo o dia com alguns representantes de clientes governamentais dos EUA. Planeamos trabalhar durante o almoço. Posso fornecer-lhes uma refeição durante a reunião?

Sim, mas apenas se os funcionários do governo dos EUA pagarem ao Bechtel o custo total das suas refeições. As regras e regulamentos governamentais dos EUA geralmente impedem os funcionários da agência executiva dos EUA de aceitar refeições dos contratantes. Os acordos devem ser coordenados antecipadamente para que os participantes estejam cientes dos seus planos de almoço, do custo da refeição e do método fornecido para pagamento. Não é suficiente "passar o chapéu" para contribuições para o custo. Se o pagamento total não for recebido conforme disposto, terá de tomar medidas após a reunião para recolher a sua parte do custo da refeição.

Orientação adicional

Se estiver a enfrentar um problema sobre a oferta de cortesias comerciais a funcionários públicos dos EUA, consulte o seu responsável de Ética e Conformidade; o gestor do departamento de Washington, D.C. ou o Departamento Jurídico.

Os funcionários da Bechtel podem, em geral, oferecer as seguintes cortesias comerciais a funcionários da agência executiva dos EUA:

- Refrescos leves como refrigerantes, café e donuts quando não fazem parte de uma refeição
- Artigos de publicidade ou promocionais, como um cang de café Bechtel, um calendário, uma caneta ou um artigo semelhante, apresentando o logótipo da Bechtel



O governo dos EUA, bem como muitos outros países e governos estaduais e locais, têm leis que regulam o recrutamento e a contratação dos seus atuais ou antigos funcionários (tanto civis como militares). Estas regras e regulamentos aplicam-se a toda a Bechtel, não apenas às entidades que fazem negócios com clientes governamentais dos EUA.

A Bechtel está fortemente empenhada em cumprir estas leis e para evitar até mesmo a aparência de impropriedade quando se interage com os EUA ou outros funcionários

públicos. Esta conformidade é mantida no recrutamento, contratação e emprego dos EUA ou de outros funcionários públicos.

Que comportamento é esperado?

Tenha em atenção que as discussões de emprego e outras ações relacionadas com o emprego que envolvam funcionários

públicos atuais ou antigos dos EUA levantam preocupações legais únicas

Perguntas comuns

O que devo fazer se for abordado por um atual funcionário do governo dos EUA sobre o emprego na Bechtel?

Diga ao potencial candidato que deve contactar o nosso Departamento de Recursos Humanos para determinar se pode participar adequadamente em discussões de emprego.

Sou um funcionário da Bechtel a trabalhar num projeto governamental dos EUA. Ouve dizer que a minha contraparte irá abandonar o serviço governamental dos EUA e pode estar interessado em trabalhar no sector privado. Acho que seria um grande ativo para o Bechtel e tenho um trabalho que seria perfeito para ela. Posso ter discussões gerais e exploratórias com ela sobre se estaria interessado em trabalhar em Bechtel?

Não. A política da Bechtel exige que contacte primeiro os Recursos Humanos ou o Departamento Jurídico antes de ter

quaisquer discussões relacionadas com o emprego. Podem dar-lhe orientação sobre como o contacto inicial pode ser feito.

Também devo preocupar-me com o recrutamento ou contratação de antigos ou antigos funcionários públicos estaduais ou locais dos Estados Unidos? E quanto aos funcionários do governo de outros países?

Muito da mesma forma que o governo dos EUA, muitos outros países, estados e governos locais têm leis e regulamentos relativos à contratação de funcionários atuais e antigos. Por conseguinte, a política da Bechtel também exige que contacte os Recursos Humanos ou o Departamento Jurídico antes de recrutar ou contratar funcionários atuais ou antigos de governos estrangeiros, estaduais ou locais para garantir que cumprimos a lei e que evite potenciais conflitos de interesse. Ao tomar esta precaução, pode evitar expor-se a si e à Bechtel a responsabilidade legal.

Orientação adicional

Se estiver a enfrentar um problema sobre a contratação de funcionários públicos atuais ou antigos, consulte o gestor de Recursos Humanos para a sua organização, o seu responsável de Ética e Conformidade ou o Departamento Jurídico.



Leis Anti-Suborno dos EUA

A Lei Anti-Suborno dos EUA de 1986 proíbe os envolvidos no contrato governamental dos EUA de oferecer, aceitar ou tentar oferecer ou aceitar incentivos com o objetivo de obter ou recompensar um tratamento favorável na adjudicação de contratos de materiais, equipamento ou serviços de qualquer tipo. Um suborno é qualquer dinheiro, taxa, missão, crédito, presente, gratificação, algo de valor ou compensação

Tráfico humano

Além da proibição geral de traições em pessoas e utilização de trabalho forçado, a Bechtel está ciente de que o governo dos EUA determinou que a indústria de sexo comercial está frequentemente envolvida no tráfico, mesmo quando tais actos sexuais não são ilegais ao abrigo das leis locais. Por conseguinte, os funcionários da Bechtel diretamente envolvidos no

Conflitos de interesse organizacionais

Ao agir como um contratante do governo dos EUA, a Bechtel deve aderir às restrições de conflitos de interesses organizacionais (OCI) do governo dos EUA. OCI neste contexto significa que, devido a outras atividades ou relações com outras pessoas ou entidades, a Bechtel não é capaz de prestar assistência imparcial ou aconselhamento ao governo dos EUA, que a objetividade da Bechtel na execução do trabalho contratual é ou pode ser de outra forma prejudicada, ou que a Bechtel tem uma vantagem competitiva injusta. Alguns exemplos de potenciais OCI incluem:

- (a) servir tanto como agente do engenheiro

de qualquer tipo, direta ou indiretamente aceite por qualquer contratante principal ou subcontratado ou seus funcionários de um fornecedor, contratante ou subcontratado com o objetivo de influenciar indevidamente o prémio de um contrato ou subcontrato definitivo. A Lei estabelece sanções penais, civis e administrativas por violações que podem incluir multas, penas de prisão, exclusão e rescisão contratual.

desempenho do trabalho ao abrigo de um contrato governamental dos EUA estão proibidos de se envolverem em atos sexuais comerciais, mesmo que "fora de serviço". A não conformidade com esta política pode resultar em ações incluindo, mas não se limitando a, remoção do contrato, redução de benefícios ou rescisão do contrato de trabalho.

arquitecto (A-E) (ou o agente do proprietário) como o construtor para o projeto A-E; (b) preparar um estudo que justifica avançar com um projeto que a Bechtel construiria; e (c) avaliar a qualidade do nosso trabalho para um regulador independente. As solicitações e contratos governamentais dos EUA podem incluir vários requisitos ou restrições relativamente a OCI, incluindo a divulgação de qualquer OCI potencial ou real ao governo dos EUA, tendo planos para mitigar qualquer OCI potencial ou real, e garantir que os requisitos de OCI semelhantes são seguidos nos subcontratos.

Registos de tempo e relatórios de despesas

Embora o relatório preciso e atempado e o registo de registos de tempo e relatórios de despesas sejam importantes para todos os funcionários (ver Registo e Comunicação Precisos de Informação na página 17), é especialmente crítico que os funcionários que trabalham em contratos governamentais dos EUA ou que tenham um tempo de carregamento para uma conta empresarial com custos atribuídos ou parcialmente atribuídos a um contrato governamental dos EUA, registre o seu tempo diariamente e carregue os seus custos de mão de obra na conta adequada. Cada erro num registo de tempo do projeto do governo dos EUA tem o potencial de ser considerado uma reivindicação e/ou declaração criminal e criminal, pelo que cada pedido de pagamento tem uma responsabilidade legal e ética pela precisão. São fornecidos

Divulgação

Conforme exigido ao abrigo dos contratos governamentais dos EUA e dos regulamentos aplicáveis, a Bechtel divulgará sempre que, no âmbito do prémio, desempenho ou encerramento de um contrato ou subcontrato governamental dos EUA coberto, o Bechtel tenha cometido uma

orientações detalhadas sobre as práticas de carregamento de tempo do governo dos EUA aos funcionários que trabalham nesses projetos, e espera-se que os funcionários os compreendam e cumpram rigorosamente.

As despesas empresariais incorridas na realização de negócios da empresa devem ser documentadas de forma imediata e precisa, e os funcionários que trabalham em contratos governamentais dos EUA são responsáveis pelo cumprimento de quaisquer requisitos de comunicação especiais ou mais rigorosos que possam ser impostos por um cliente específico ou situação especial. Os funcionários que trabalhem em contratos governamentais dos EUA devem rever as directrizes e limitações com os seus supervisores antes de incorrer em qualquer despesa comercial.

violação da lei penal federal que envolva fraude, conflito de interesses, suborno ou violações de gratificação encontradas no Título 18 do Código dos EUA ou uma violação da Lei de Falsas Alegações civis ou provas credíveis de pagamentos excessivos significativos no contrato.



Orientação adicional

Se tiver dúvidas sobre a Lei Anti-Suborno dos EUA, as leis relacionadas com o tráfico humano ou OCI, ou a divulgação de violações, contacte o seu responsável de Ética e Conformidade ou o Departamento Jurídico.

Considerações especiais para um negócio global

Uma vez que a Bechtel é uma empresa norte-americana a fazer negócios em todo o mundo, muitas leis dos EUA aplicam-se ao trabalho de Bechtel em todo o mundo. Todos os funcionários que trabalham para a Bechtel, independentemente da sua nacionalidade ou localização do país, têm de compreender e cumprir as leis dos EUA que se aplicam ao seu trabalho, incluindo leis comerciais, bem como todas as leis locais aplicáveis. A Bechtel está empenhada em cumprir as leis aplicáveis dos países em que faz negócios, exceto quando a conformidade com a lei local constituiria uma violação da lei dos EUA, como o boicote da Liga Árabe de Israel.



É política da Bechtel cumprir integralmente as leis e regulamentos do governo dos EUA relacionados com boicotes económicos estrangeiros. As leis e regulamentos anti-boicote dos EUA proíbem a Bechtel de cooperar com ou apoiar o boicote de um país de outro país que seja amigável para os Estados Unidos. Também exigem que a Bechtel comunique ao governo dos EUA qualquer pedido que tenha o efeito de promover ou apoiar tal boicote, mesmo que a Bechtel não responda ao pedido. O boicote mais frequentemente encontrado é o atual boicote da Liga Árabe de Israel.

As regras que regem as obrigações da Bechtel ao abrigo das leis antiboicote são complexas e as sanções por violação são graves. Em todos os casos, deve estar atento a situações em que possam ocorrer pedidos

de boicote e consultar imediatamente o Departamento Jurídico quando um assunto relacionado com o boicote vem à sua atenção e antes de responder.

Que comportamento é esperado?

- Certifique-se de que todas as ordens de compra, contrato, compromisso, ato ou omissão feita ou conduzida por ou dentro da organização da Bechtel estão em total conformidade com as leis e regulamentos antiboicote dos EUA
- Assegure que as ações tomadas por pessoas que agem em nome da Bechtel (por exemplo, consultores de agentes da Bechtel, membros do consórcio e parceiros de aliança ou joint venture) são cuidadosamente escrutinadas quanto a conformidade com as leis e regulamentos antiboicote dos EUA
- Certifique-se de que cada pedido de boicote recebido por uma organização de Bechtel é comunicado imediatamente ao Departamento Jurídico da Bechtel
- Certifique-se de que os casos em que existe dúvida relativamente à aplicabilidade das leis e regulamentos antiboicote dos EUA são submetidos ao Departamento Jurídico da Bechtel para análise prévia ou orientação
- Pedidos ou atividades para ter em atenção:
 - Pedidos para cumprir geralmente as leis de um país de boicote ou para cumprir especificamente as leis de boicote do país
 - Pedidos para cumprir as leis alfandegárias e alfandegárias de um país de boicote
 - Pedidos de certificados de origem negativos (por exemplo, certificação de que os bens a serem fornecidos ao abrigo de uma nota de encomenda ou contrato não são de origem israelita)
 - Pedidos de certificados de lista negra de transportadores, tais como pedidos para não enviar mercadorias a bordo de embarcações negras
 - Pedidos de “certificados elegíveis para navios” (ou seja, pedidos para enviar apenas bens a bordo de navios que são elegíveis para entrar nas portas do país de boicote)
 - Perguntas para informação relativa à religião, nacionalidade, origem ou raça de qualquer indivíduo
 - Elaborar ou emitir documentos para ou em nome de um cliente que inclua linguagem de boicote proibida

Perguntas comuns

Quais são alguns exemplos de ações reais que irão constituir a participação ou cooperação com um boicote de um país amigável aos Estados Unidos?

Alguns exemplos:

- Eliminar empresas com interesses comerciais israelitas de uma lista de licitantes desenvolvidos pela Bechtel, a ser usada para adquirir bens e serviços num país árabe de boicote
- A certificação de que um envio de mercadorias a bordo de um navio não contém bens de origem israelita ou que o navio é elegível para entrar em portos no país árabe de boicote

Como parte de um contrato onde a Bechtel está a agir como agente de facto para um cliente do Médio Oriente, ser-me-á pedido que redija uma ordem de compra modelo que inclua linguagem que proíba "Bens de origem israelita ou itens na lista negra israelita." Apesar de Bechtel não ser um signatário da ordem de compra, posso redigir o documento com o idioma acima mencionado?

Não. Ao fazê-lo, seria necessário apoiar o boicote de Israel. Em algumas circunstâncias, pode ser possível que a Bechtel gere determinadas atividades de aquisição e ainda esteja em conformidade com a lei dos EUA, mas deve consultar o Departamento Jurídico antes de prosseguir.

Onde posso esperar ver pedidos de boicote na execução dos meus deveres para a Bechtel?

Um pedido de boicote ilegal pode aparecer nesses documentos como convites de propostas, contratos de compra e cartas de crédito, ou pode ser feito oralmente em ligação com uma transação. Tal pedido pode mesmo assumir a forma de uma disposição contratual que exige simplesmente o cumprimento das leis de um país que, por sua vez, incluem uma obrigação de se envolver num boicote proibido.

Se recusar cumprir um pedido que tenha o efeito de promover ou apoiar um boicote de um país amigável aos Estados Unidos, ainda tenho de comunicar a receção do pedido ao Departamento Jurídico?

Sim. Mesmo quando uma empresa se recusa a cumprir um boicote proibido, a lei dos EUA exige que as empresas comuniquem imediatamente ao governo dos EUA qualquer pedido que a empresa receba para apoiar ou fornecer informações relativas a um boicote.

Que países têm maior probabilidade de emitir pedidos relacionados com boicotes?

Os pedidos relacionados com boicote podem ser recebidos de qualquer país, mas os países que têm maior probabilidade de emitir um pedido relacionado com boicote são aqueles que foram identificados pelo governo dos EUA como requerendo participação no boicote da Liga Árabe de Israel. Estes países incluem atualmente Iraque, Kuwait, Líbano, Líbia, Catar, Arábia Saudita, Síria, Emirados Árabes Unidos e Iémen. Outros países que podem emitir pedidos de boicote incluem Bangladesh, Paquistão e Malásia.

Orientação adicional

Se estiver a enfrentar um problema que envolva a receção de possíveis linguagem de boicote ou se lhe for solicitado que inclua um possível idioma de ofensa num documento de qualquer tipo, consulte o seu gestor, o seu Responsável de Ética e Conformidade ou o Departamento Jurídico.

Muitos países, incluindo os Estados Unidos, impõem restrições às exportações e outras negociações com determinados países, entidades e indivíduos, incluindo cidadãos estrangeiros. O Bechtel cumpre todas as leis e regulamentos de exportação e importação que se aplicam a nós onde quer que façamos negócios.

Estas leis são extremamente complexas e aplicam-se a transações interempresa e intra-empresa; transações com fornecedores, fabricantes de equipamento; negociações com parceiros de aliança, joint venture ou consórcio; e divulgações de determinadas transações aos funcionários da Bechtel. Além

disso, as leis de sanções económicas dos EUA proíbem que a Bechtel se envolva em atividades comerciais com países, indivíduos e entidades sancionados. As violações destas leis podem resultar em penalizações graves, incluindo multas, revogação de licenças para exportação e prisão.

Que comportamento é esperado?

- Se o seu trabalho envolver o envio de mercadorias, tecnologias, dados técnicos, equipamento ou software em fronteiras internacionais, certifique-se de que está familiarizado com as informações e orientações relativas às leis de controlo de exportação fornecidas nas instruções de gestão e em [myBechtel](#)
- Tenha em atenção que "as exportações consideradas" podem ocorrer ao abrigo das leis de controlo de exportação dos EUA quando as informações controladas, código fonte, tecnologia ou dados são divulgados verbalmente ou visualmente a uma pessoa estrangeira, independentemente de esse cidadão estrangeiro ser um funcionário da Bechtel e/ou se encontrar nos Estados Unidos ou no estrangeiro
- Certifique-se de que todas as importações, importação temporária, exportação ou reexportação de mercadorias, dados técnicos, software, equipamento de instalações permanentes, equipamento de construção e outro equipamento estão em conformidade com todas as leis e regras comerciais locais ou internacionais relevantes, incluindo regulamentos aduaneiros
- Evite violações inadvertidas destas leis complexas procurando orientação do Departamento Jurídico ou do gestor de conformidade de importação de exportação dentro da organização de Compras da empresa antes de iniciar uma atividade que possa implicar leis de controlo de exportação
- Mantenha-se atualizado sobre as leis de sanções e embargo em mudança frequente, consultando o Departamento Jurídico antes de iniciar qualquer transação que possa envolver preocupações de sanções

Perguntas comuns

Que países estão sujeitos às leis de sanções económicas dos EUA?

As leis de sanções económicas dos EUA estabelecem restrições abrangentes ou selectivas em vários indivíduos e entidades para alcançar os objetivos de segurança nacional ou de segurança nacional. Estas mudam frequentemente, pelo que deve consultar o site Export/Import em [myBechtel](#) para informações atuais.

Quem é um cidadão estrangeiro para fins das leis de controlo de exportação dos EUA?

Qualquer pessoa que não seja residente legal dos Estados Unidos, incluindo um funcionário da Bechtel, qualquer funcionário de uma empresa estrangeira que não esteja constituída ou organizada para fazer negócios nos Estados Unidos da América e qualquer funcionário estrangeiro ou funcionário público estrangeiro.

Quais são alguns exemplos de como "as exportações consideradas" podem ocorrer ao abrigo das leis de controlo de exportação dos EUA?

Exemplos de como as exportações podem ocorrer incluem conversas telefónicas, e-mails, faxes, cartas, pacotes de correio/correio expresso, acesso ao computador/intranet, apresentações técnicas, atividades de propostas, visitas a instalações/escritórios e reuniões de projetos. Qualquer divulgação verbal ou visual a uma pessoa estrangeira tem o risco de ser uma "alegada exportação".

Exemplos de atividades que podem envolver **sanções económicas**:

- Importações de, ou transações em propriedade de, um país sancionado
- Viajar para ou de um país sancionado
- Novos investimentos e outros negócios num país sancionado ou com indivíduos designados
- Transbordo de mercadorias através de um país sancionado
- Transferências bancárias de fundos para bancos num país sancionado
- Fornecer qualquer produto, serviço ou informação técnica às partes que anteriormente tenham sido negadas uma licença de exportação

Exemplos de atividades que podem envolver as **leis de controlo de exportação dos EUA**:

- Exportar quaisquer mercadorias, equipamento, serviço ou informações técnicas dos EUA ou deslocá-los entre países. A informação técnica pode consistir em processos de fabrico, utilização de produtos, conhecimento comercial e comercial, dados ou software
- Transferir software restrito, dados técnicos ou tecnologia por e-mail, download, fax, trabalho de serviço, reuniões ou visitas às instalações da Bechtel
- Discutir ou apresentar a cidadãos estrangeiros (incluindo funcionários da Bechtel) quaisquer dados técnicos, equipamento ou informações não públicas da Bechtel ou a sua aplicação, quer nos EUA quer no estrangeiro, quer seja em negócios da empresa ou pessoais

Orientação adicional

Pode encontrar informações adicionais sobre o controlo de exportações dos EUA e leis internacionais sobre sanções na [Política Empresarial 105 \(Conformidade com Lei anti-boicote dos EUA\)](#); [Instruções legais 118 \(Conformidade com a Lei Anti-Boicote dos EUA — Pedidos e Requisitos de Comunicação\) e 121 \(Conformidade com os Regulamentos de Controlo de Exportação dos EUA e Sanções Económicas Internacionais\)](#); e [Política 203 NS&E \(Regulamentos de Controlo de Exportação\)](#); ou no site [Exportar/Importar em myBechtel](#). Se tiver dúvidas, consulte o gestor de conformidade de importação de exportação na organização de Compras da empresa ou contacte o Departamento Jurídico para obter aconselhamento.



A corrupção, em todas as formas, é contrária a tudo o que o Bechtel representa. Como empresa norte-americana com vários escritórios em todo o mundo, a Bechtel está empenhada em cumprir integralmente a Lei sobre Práticas de Corrupção no Estrangeiro (Foreign Corrupt Practices Act, "FCPA") dos EUA, a Lei Anti-Suborno do Reino Unido e todas as leis e regulamentos locais anti-suborno que proíbem ações corruptas na obtenção ou retenção de negócios ou obtenção de qualquer outra vantagem indevida.

A política da Bechtel proíbe pagamentos de facilitação (ou seja, pagamentos para garantir o desempenho das ações governamentais de rotina). Envolver-se ou não comunicar comportamentos que violem ou que tenham potencial para violar, as normas estabelecidas na FCPA ou as outras leis e regulamentos anti-suborno não serão toleradas pela Bechtel. Todos os funcionários

e qualquer pessoa que trabalhe em nome da Bechtel devem assegurar que todas as interações e transações com funcionários públicos, representantes ou membros das suas famílias, funcionários de empresas que são total ou parcialmente detidas por uma entidade governamental, e quaisquer outras pessoas são consistentes com as leis anti-suborno relevantes.

Que comportamento é esperado?

- Cumprir todas as leis e regulamentos aplicáveis que proíbem o pagamento ou oferta para pagar ou dar, algo de valor, directa ou indirectamente, a um funcionário público, aos seus representantes, um familiar de um funcionário público, um indivíduo privado ou funcionários de empresas total ou parcialmente detidas ou controladas por uma entidade governamental ou qualquer outra pessoa
- Tenha em atenção que a política da Bechtel proíbe a realização de pagamentos de facilitação; não faça pagamentos para garantir ou acelerar o desempenho de deveres ministeriais ou administrativos por funções governamentais
- Nunca permitir que parceiros de joint venture ou consórcio, subcontratados, fornecedores, agentes, consultores, intermediários ou outros façam pagamentos proibidos em nome da Bechtel; certifique-se de que todos os parceiros comerciais da Bechtel concordam contratualmente que não se envolverão em qualquer comportamento que constitua uma violação das normas da FCPA, da Lei Anti-Suborno do Reino Unido ou de qualquer outra lei anti-suborno aplicável
- Procure aconselhamento prévio do Departamento Jurídico, do responsável de Ética e Conformidade da sua organização, ou da [Linha de Apoio à Ética](#) antes de oferecer quaisquer presentes, entretenimento ou outra hospitalidade, refeições, despesas de viagem ou donativos de beneficência a um funcionário público
- Comunique qualquer conduta observada que possa potencialmente violar qualquer lei anticorrupção ao Departamento Jurídico, ao seu responsável de Ética e Conformidade, ou ao [Linha de Apoio à Ética](#)

Perguntas comuns

O que é a Lei sobre Práticas de Corrupção no Estrangeiro?

A FCPA é a lei anti-suborno dos EUA que proíbe a obtenção ou retenção de negócios ou a segurança de uma vantagem indevida ao oferecer benefícios indevidos, tais como presentes, dinheiro ou outras coisas de valor a funcionários públicos estrangeiros ou aos seus representantes ou membros da família. Além de se candidatar a pessoas e empresas dos EUA, a FCPA também pode chegar a terceiros em determinadas circunstâncias.

O que é a Lei Anti-Suborno do Reino Unido?

A Lei Antissuborno do Reino Unido é a lei antissuborno do Reino Unido. Contém proibições contra oferecer, prometer ou dar um benefício (financeiro ou de outra forma) a qualquer pessoa (não apenas funcionários públicos) com a intenção de influenciar esse indivíduo no desempenho das suas funções oficiais, para obter ou reter uma vantagem comercial. Está entre as mais rigorosas leis internacionais sobre o suborno e aplica-se a dar e receber subornos. Adicionalmente, uma empresa pode ser responsável pela

conduta de terceiros agindo em seu nome. Mais importante, e ao contrário da FCPA, a Lei contra subornos do Reino Unido proíbe especificamente pagamentos de facilitação.

Os outros países têm leis semelhantes?

Virtualmente, todos os países têm ou estão no processo de promulgar e implementar legislação anticorrupção que seja semelhante à FCPA ou ainda mais restritiva, como a Lei Anti-Suborno do Reino Unido.

Porque é que a conformidade com as leis anticorrupção é importante?

A conformidade é um elemento fundamental para manter a confiança na nossa empresa e na nossa reputação como empresa de engenharia, aquisição e construção líder no mundo. As ações corruptas não ajudam a Bechtel, os nossos clientes ou as pessoas que irão beneficiar do nosso trabalho. Uma violação pode sujeitar os funcionários da Bechtel e da Bechtel a responsabilidade penal ou civil ou ambos, incluindo prisão e multas substanciais.

O que devo fazer se tiver alguma questão relacionada com a FCPA, Lei Anti-Suborno do Reino Unido ou outras leis anti-suborno?

Se suspeitar ou pensa que observou conduta que está em violação destas leis, ou se tiver uma pergunta sobre eles (por exemplo, se for abordada para fazer um pagamento, oferecer um presente, reembolsar despesas de hospitalidade, etc., ou tomar conhecimento de que os outros o fizeram), não tente resolver o problema. Em vez disso, deve procurar orientação junto do Departamento Jurídico ou do Responsável de Ética e Conformidade da sua organização para garantir que as ações apropriadas são tomadas e documentadas.

Quais são alguns exemplos de pagamentos de facilitação e quem é provável que os solicite?

Os pagamentos de facilitação são pequenos pagamentos para garantir ações de rotina a que Bechtel ou os seus funcionários, clientes, subcontratantes ou fornecedores têm direito, tal como processar documentação governamental, prestar serviços policiais, emitir licenças ou vistos e processar bens através da alfândega. É provável que estes pedidos venham de funcionários governamentais, tais como agentes aduaneiros, colecionadores fiscais, mestres de porto, autoridades de permissão, transportadores de correio e responsáveis policiais, todos no que diz respeito ao fornecimento de benefícios pessoais para o indivíduo pelo desempenho dos serviços que são, em qualquer caso, necessários para o desempenho em consequência da sua posição.

Compreendo que os pagamentos de facilitação são legais ao abrigo da FCPA. Porque é que são proibidos pela Bechtel?

Embora a FCPA inclua uma exceção para pagamentos de facilitação, não existe qualquer exceção semelhante na Lei Anti-Suborno do Reino Unido. Estes pagamentos são proibidos porque são uma forma de corrupção e são ilegais ao abrigo das leis locais de quase todos os países. Tais pagamentos abrem frequentemente a porta para pedidos adicionais que podem ser mais graves. Uma vez efectuado um pagamento, é virtualmente impossível evitar fazer pagamentos de seguimento para o mesmo serviço.

Orientação adicional

Se estiver a enfrentar um problema sobre a conformidade anticorrupção, consulte o Departamento Jurídico, o Diretor de Ética e Conformidade da Bechtel, ou o representante de conformidade da Lei de Práticas Corruptas no Estrangeiro identificado no site [Principais contactos sobre a ética e conformidade em myBechtel](#).

A Bechtel está empenhada em respeitar os direitos humanos em todos os locais onde operamos, consistente com a Visão, Valores e Acordos da Bechtel. Esperamos que qualquer pessoa que trabalhe ou faça uma parceria com a Bechtel para fazer este mesmo compromisso.

Na Bechtel e em toda a nossa cadeia de abastecimento, estamos empenhados em tratar as pessoas com dignidade e respeito. Estamos empenhados em garantir que não existe escravatura moderna ou tráfico humano na nossa cadeia de abastecimento ou em qualquer parte do nosso negócio. A Bechtel não tolera o uso de escravatura, servidão, trabalho forçado ou obrigatório, ou tráfico humano no desempenho dos contratos da Bechtel pelos nossos funcionários, contratantes, parceiros comerciais ou fornecedores.

Para além da proibição geral do tráfico em pessoas e a utilização de trabalho forçado, o governo dos EUA determinou que a indústria de sexo comercial está frequentemente envolvida em tráfico, mesmo quando tais actos sexuais não são ilegais ao abrigo das leis locais. Por conseguinte, os funcionários da Bechtel diretamente envolvidos no desempenho do trabalho ao abrigo de um contrato governamental dos EUA estão proibidos de se envolverem em atos sexuais comerciais, mesmo que “fora de serviço”.

Que comportamento é esperado?

Comunique imediatamente quaisquer preocupações sobre qualquer questão ou suspeita de tráfico humano, escravatura ou trabalho forçado ou obrigatório ao

seu supervisor, ao Responsável de Ética e Conformidade da sua organização ou ao Departamento Jurídico.



No trabalho

Esta secção foca alguns dos comportamentos esperados dos funcionários no local de trabalho e discute algumas das nossas principais responsabilidades e obrigações como funcionários da Bechtel em todo o mundo.



Os registos da empresa devem ser geridos de forma a apoiar a conduta do negócio da Bechtel de forma eficiente, económica, segura e em conformidade com as leis aplicáveis.

Os registos empresariais da Bechtel devem ser separados de outras informações e mantidos num repositório adequado durante pelo menos o período de tempo estipulado no Calendário de Retenção de Registos Empresariais, podendo ser necessário manter-se em períodos mais longos fora dos Estados Unidos para cumprir a lei local do país. As informações que já não são de valor

devem ser eliminadas ou eliminadas, desde que as informações não estejam sujeitas a uma conservação de preservação da Gestão Legal ou de Risco da Bechtel e não existam outras circunstâncias (tais como litígios pendentes, ameaçadores ou previstos ou auditoria ou investigação governamental) que justifiquem a retenção.

Que comportamento é esperado?

- Identificar, classificar, proteger e controlar as informações da Bechtel
- Utilize tecnologias adequadas para gestão de registos
- Ao tomar conhecimento de possíveis litígios ou de uma investigação ou auditoria governamental, assegurar a preservação de toda a informação (registo e não registo) que possa potencialmente relacionar-se com o assunto e informar imediatamente o Departamento Jurídico
- Como parte do nosso curso normal de negócios de acordo com o Calendário de Retenção de Registos, ou a lei aplicável, evite a retenção desnecessária de informações que já não tenham valor a menos que estejam sob retenção de preservação
- Se estiver fora dos Estados Unidos, verifique o Calendário de Retenção de Registos (prestando especial atenção aos requisitos específicos da jurisdição) ou consulte o Departamento Jurídico para determinar que requisitos legais se aplicam a um registo específico
- Não divulgue qualquer informação ou produto de trabalho da Bechtel exceto a destinatários autorizados pela Bechtel para fins relacionados com negócios

Perguntas comuns

Quem é responsável por determinar se um documento ou dados são considerados como um registo empresarial da Bechtel?

A pessoa da Bechtel que é o “proprietário” de um documento ou outra informação da Bechtel (normalmente o originador) é responsável por determinar se deve ser classificado como um registo comercial. Se as informações provêm de fontes externas, a pessoa dentro da Bechtel que recebe deve determinar se constitui um registo empresarial da Bechtel. Nestes casos, deve ter-se cuidado para garantir a conformidade com quaisquer acordos aplicáveis entre a Bechtel e os seus clientes, fornecedores ou outras entidades que regem a proteção e o tratamento das suas informações.

Como posso dizer a diferença entre um registo empresarial e um não registo?

De um modo geral, um registo empresarial é a informação com o significado legal ou de conformidade; ou que é obrigado a ser retido por lei ou regulamento; ou que reflita uma decisão ou compromisso da Bechtel ou de outros relativamente a indicadores, cronograma, custo, conceção, construção, aquisição, pagamento de fundos ou outras transações comerciais. Se não tiver a certeza se a informação é um registo comercial, consulte o seu gestor, Gestor de Registos da GBU ou o Departamento Jurídico.

Onde posso encontrar informações sobre o manuseamento adequado das diferentes categorias de informações da Bechtel?

As três categorias de informações da Bechtel (Registo Comercial, Trabalho em Curso/Referência e Informação Não Mais do Valor) e o seu manuseamento adequado são explicados na [Política empresarial 116, registos e Gestão de Informações](#), e [Registos e Gestão de Informações \(RIM\) Instruções MI-100, Programa de Gestão de Registos e Informações](#).

Todas as informações da Bechtel, quer em formato papel ou eletrónico, enquadram-se em três categorias:

- **Registo empresarial**—Um documento ou outro registo de informação que demonstre um projeto significativo ou outra atividade comercial da Bechtel ou que, de outra forma, tenha valor a longo prazo para o Bechtel
- **Trabalho em curso/referência**—Um documento ou outro registo que não esteja na forma final, constitui material de referência disponível no domínio público ou apenas tem valor temporário para o Bechtel
- **Informação não mais do valor**—A eliminar se não estiver sujeito a retenção de preservação

Orientação adicional

Além da Política 116 e RIM-MI 100, [Segurança da informação da RIM-MI 120](#) [Responsabilidades de classificação e proteção](#) fornece orientações adicionais sobre categorizar e lidar com a informação da Bechtel. Pode encontrar informações adicionais sobre este tópico no site [Gestão de registos e informações em myBechtel](#). As perguntas devem ser dirigidas ao seu Gestor de Registos da GBU, ao seu gestor, ao Responsável de Ética e Conformidade da sua organização ou ao Departamento Jurídico (em holds@bechtel.com). Também pode contactar a [Linha de Apoio à Ética da Bechtel](#).



O sucesso contínuo da Bechtel depende da proteção de informações confidenciais e de outra propriedade intelectual pertencente à empresa. As ideias, invenções e produtos de trabalho desenvolvidos pelos funcionários no âmbito do seu emprego ou através da utilização de recursos ou instalações da Bechtel são propriedade da empresa, incluindo planos, desenhos, relatórios, melhorias de processos e software informático.

A informação confidencial e segredos comerciais da Bechtel não podem ser divulgados a terceiros sem a devida autorização. Mesmo depois de um

funcionário sair da empresa, a Bechtel detém a informação proprietária criada ou aprendida durante o emprego.

Que comportamento é esperado?

- Proteger a informação confidencial da Bechtel de divulgação não autorizada a terceiros
- Designe adequadamente a informação confidencial da Bechtel como Estritamente Confidencial ou Confidencial, de acordo com o nível de segurança necessário para proteger a informação
- Cumprir as orientações da empresa sobre proteção de confidencialidade e quaisquer requisitos contratuais aplicáveis
- Nunca use ideias e informações de Bechtel para o seu próprio ganho pessoal ou uso pessoal

Perguntas comuns

Descobri uma nova ideia que iria melhorar um processo técnico. O meu supervisor não parece estar interessado em segui-lo. Posso fazê-lo sozinho?

Na maioria dos casos, a Bechtel é o proprietário da sua ideia, embora os direitos da Bechtel possam ter sido atribuídos ao cliente se a ideia foi desenvolvida no projeto. Em ambos os casos, deve descrever a sua ideia numa “declaração de divulgação” conforme apresentado em [Jurídico Instruções 107, Invenções e Patentes](#). Se o Bechtel (ou o cliente, se aplicável) não quiser prosseguir com a ideia, pode solicitar que os direitos sejam formalmente atribuídos a si. Em [Política empresarial 110, Desenvolvimento, Proteção e Utilização de Propriedade intelectual da Bechtel](#), o Presidente da sua GBU (ou gestor da sua organização funcional ou de serviço) pode concordar com essa renúncia.

Desenvolvi uma invenção inteiramente em casa e no meu próprio tempo. A Bechtel tem algum direito?

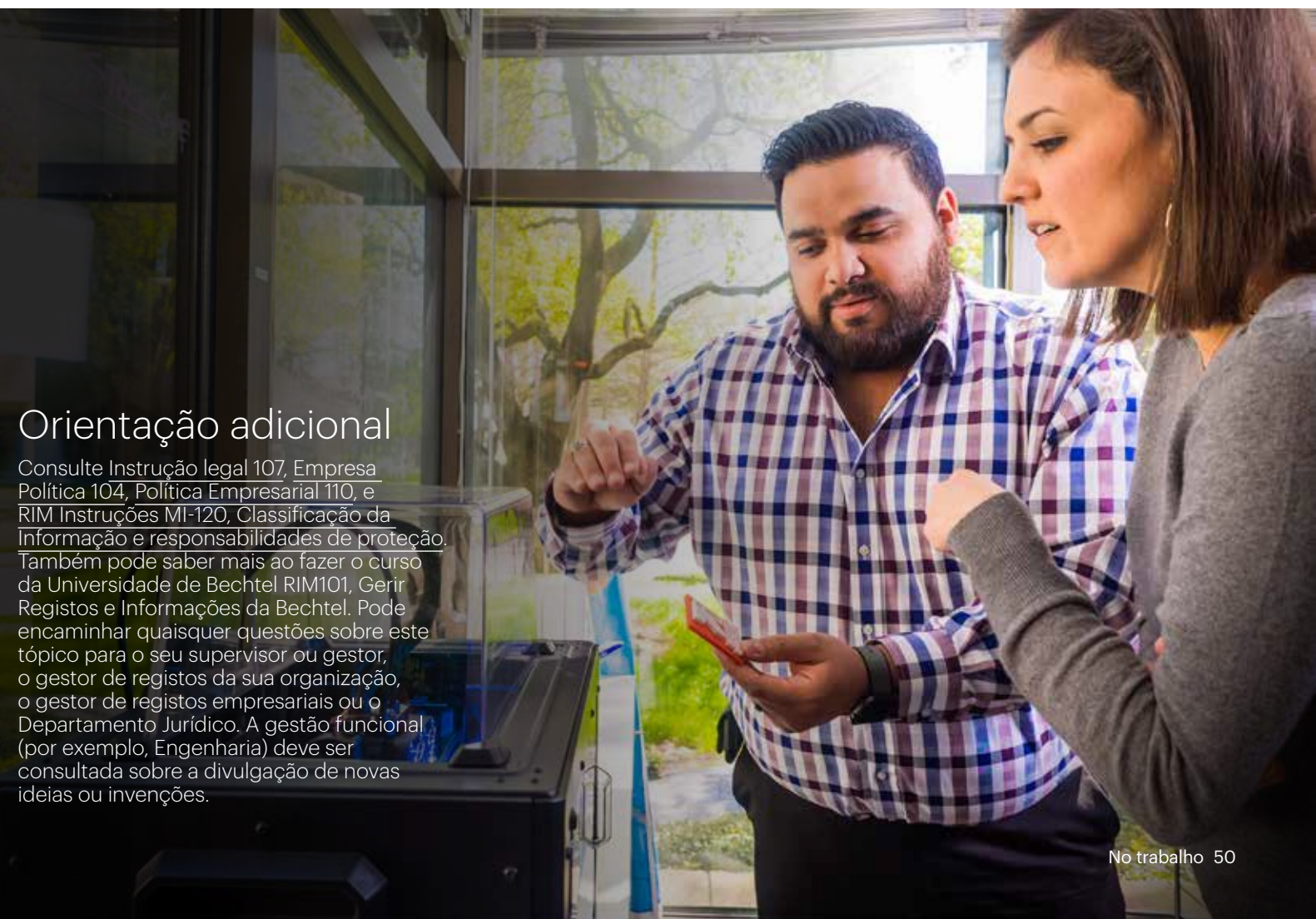
Depende dos factos como a proximidade da invenção para os seus deveres profissionais na Bechtel. O curso mais seguro seria solicitar uma confirmação escrita de Bechtel, que a Bechtel não irá reivindicar direitos de propriedade. Consulte [Instrução Legal 107, Invenções e Patentes](#), para informação sobre a divulgação, avaliação e processo de libertação da invenção.

Um antigo colega de trabalho contactou-me recentemente para solicitar que lhe enviem cópias de alguns materiais que desenvolveu quando trabalhámos em conjunto em Bechtel. No decurso desta conversa, aprendi que este antigo funcionário tem cópias de muitos dos procedimentos de trabalho da Bechtel que desenvolvemos num projeto. Disse-lhe que iria voltar a ele. O que devo fazer agora?

Não deve, em circunstância alguma, fornecer-lhe os documentos solicitados porque são mais prováveis informações confidenciais da Bechtel. O seu antigo colega pode ter violado o acordo de confidencialidade que todos os novos funcionários assinam quando se juntam à Bechtel. A obrigação de manter a segurança da informação confidencial da Bechtel continua quando um funcionário sai da empresa. Informe imediatamente o seu gerente para que possa contactar o Departamento Jurídico para determinar que ação deve ser tomada para proteger a informação confidencial proprietária da Bechtel.

Quais são alguns exemplos do “Nível 1: Bechtel Estritamente Confidencial” e “Nível 2: Informação confidencial da Bechtel”?

Exemplos de informações de Nível 1 incluem demonstrações financeiras da entidade de Bechtel, planos estratégicos de Desenvolvimento de Negócio, “planos de vitória” potenciais e relatórios de estado finalitário (PFSRS). Exemplos de informações de Nível 2 incluem materiais marcados como “Confidenciais” por um cliente ou fornecedor, correspondência de Desenvolvimento Empresarial geral, informações pessoais em todo o terreno e a maioria dos procedimentos internos. [Instrução RIM MI-120, Designação da Responsabilidade de Classificação de Segurança da Informação](#), inclui exemplos adicionais dos tipos de documentos que podem ser classificados como Nível 1 ou Nível 2.



Orientação adicional

Consulte [Instrução legal 107, Empresa Política 104, Política Empresarial 110, e RIM Instruções MI-120, Classificação da Informação e responsabilidades de proteção](#). Também pode saber mais ao fazer o curso da Universidade de Bechtel RIM101, Gerir Registos e Informações da Bechtel. Pode encaminhar quaisquer questões sobre este tópico para o seu supervisor ou gestor, o gestor de registos da sua organização, o gestor de registos empresariais ou o Departamento Jurídico. A gestão funcional (por exemplo, Engenharia) deve ser consultada sobre a divulgação de novas ideias ou invenções.

No mundo de hoje, à medida que as exigências dos negócios aumentaram de forma constante, o limite entre a vida profissional e a vida privada tornou-se cada vez mais desfasado. Bechtel compreende que os funcionários estão frequentemente a viajar ou a trabalhar em casa durante o tempo que foi tradicionalmente considerado "tempo livre" e que podem precisar de lidar com assuntos pessoais durante as "horas de trabalho" tradicionais.

Os funcionários devem ter em mente que todos os recursos da empresa da Bechtel, incluindo tempo, pessoal, material, equipamento e informação, são fornecidos para utilização comercial. No entanto, a empresa reconhece que a utilização ocasional e razoável dos recursos da empresa por parte dos funcionários pode ocorrer sem afectar negativamente a Bechtel. Os funcionários da Bechtel confiam em utilizar o bom senso para conservar os recursos da empresa e garantir que qualquer utilização pessoal dos recursos da empresa não resulta em custos acrescidos para a Bechtel ou interferir com

os processos empresariais da empresa. Os funcionários que dedicam o seu tempo a clientes governamentais dos EUA podem ser proibidos de uma utilização ocasional e ocasional durante o carregamento para projetos governamentais dos EUA, em que devem ser seguidas as directrizes do projeto de caso.

Os gestores da Bechtel são responsáveis pelos recursos atribuídos às suas organizações e estão capacitados para resolver problemas relacionados com a sua utilização pessoal.

Que comportamento é esperado?

- Assegurar que qualquer utilização pessoal dos recursos da empresa não afecta negativamente o desempenho profissional da Bechtel ou causa interrupção no local de trabalho
- Nunca utilize ativos da Bechtel, tais como equipamento, telemóveis, computadores portáteis ou impressoras, para reduzir as suas despesas pessoais
- Familiarize-se com as políticas da empresa e as instruções de gestão relacionadas com os recursos da empresa, e peça orientação ao seu gerente antes de fazer qualquer outra utilização pessoal dos ativos da empresa
- Certifique-se de que a sua utilização do equipamento da empresa não irá comprometer a integridade da informação, equipamento ou sistemas da Bechtel nem violar as licenças de software da empresa
- Nunca utilize o tempo ou recursos da empresa para trabalhar num interesse comercial externo sem aprovação da administração
- Certifique-se de que qualquer utilização de recursos da Bechtel para apoiar organizações externas está autorizada pelo seu gestor ou pela organização de Assuntos Externos e Comunicações da GBU ou da empresa
- Certifique-se de que o seu gerente está ciente da sua utilização pessoal de ativos e evite qualquer utilização que possa estar relutante em discutir abertamente numa reunião de pessoal
- Tenha em atenção que as regras especiais se aplicam à propriedade detida pelo governo dos EUA ou pelo governo dos EUA; os funcionários têm a obrigação de evitar a utilização indevida, perda ou roubo de propriedade do governo dos EUA, e devem comunicar perdas ou danos ao Departamento de Gestão de Propriedades

Perguntas comuns

Trabalho num projeto que tem vários veículos disponíveis para utilização comercial durante o dia. O meu cunhado está a mudar para um novo apartamento e o meu camião está na loja. Posso pedir um camião de projeto durante a noite para transportar o mobiliário?

Não. Os veículos do projeto são fornecidos apenas para utilização em negócios da empresa e não podem ser utilizados para atividades pessoais. Existem muitos motivos para esta política, incluindo o facto de a apólice de seguro de veículos poder estar limitada à utilização comercial.



Orientação adicional

Se tiver dúvidas sobre a utilização adequada dos recursos da empresa, cliente ou fornecedor, deve falar com o seu gerente. Também pode contactar os Recursos Humanos, o Departamento Jurídico, o seu responsável de Ética e Conformidade ou a [Linha de Apoio à Ética](#) para orientação.

Posso identificar-me como funcionário da Bechtel no Facebook, Twitter, LinkedIn, ou outros websites e blogues de redes sociais e de carreiras?

O Bechtel reconhece que pode optar por participar em sites sociais e outros websites de redes sociais no seu tempo livre e que pode discutir a sua vida pessoal, incluindo o facto de trabalhar em Bechtel. No entanto, se decidir identificar-se como funcionário da Bechtel ou discutir o seu trabalho na Bechtel, deve certificar-se de que as suas atividades Web são consistentes com o comportamento esperado dos funcionários da Bechtel, conforme expresso neste Código de Conduta. Se escrever sobre questões políticas ou sociais atuais, ou fornecer uma referência pessoal para um colega do LinkedIn, deixe claro que está a expressar as suas opiniões pessoais e não está a falar com o Bechtel. Sempre que utilizar o nome da Bechtel em qualquer meio, deve seguir as políticas da Bechtel (consulte [Política Empresarial 114, Declarações Públicas](#)) e evitar qualquer conduta que possa causar embaraço à empresa.

Tenho vários condomínios de férias que alugo como negócio secundário. Posso utilizar o meu número de voice mail Bechtel para receber reservas?

Não. Mesmo nos casos em que a sua atividade comercial externa não apresente qualquer conflito de interesses, não pode utilizar recursos da empresa, incluindo equipamentos de comunicações, para apoiar o negócio. Por outro lado, seria aceitável utilizar o voice mail para receber mensagens de amigos sobre atividades pessoais planeadas, como uma próxima viagem de campismo.

Tenho um cartão de débito da empresa em meu nome. Posso utilizá-lo para despesas pessoais desde que pague a minha conta de imediato?

Não. O cartão destina-se apenas a fins comerciais.

Os sistemas de informação da Bechtel, instalações e sistemas de comunicação (como e-mail, correio interno e correio de voz), redes e bases de dados são fornecidos para a realização da atividade da Bechtel.

A utilização destes sistemas está sujeita a todas as políticas da Bechtel, incluindo as que abrangem propriedade intelectual, utilização indevida de recursos da empresa, assédio, informação e segurança de dados e confidencialidade. É estritamente proibida a utilização dos sistemas da Bechtel para aceder, enviar, receber ou armazenar fotografias fraudulentas, ilegais, assediantes, ofensivas ou obscenas, mensagens ou ficheiros, incluindo calúnias raciais ou sexuais.

O uso pessoal ocasional dos sistemas de e-mail, rede e Internet da Bechtel é aceitável, desde que tal utilização seja limitada e não interfira com as operações comerciais da Bechtel ou com as obrigações laborais de um funcionário. A utilização pessoal de sistemas, redes e ligações à Internet fornecidas pelo governo ou outros clientes pode ser restrita, em cujo caso devem ser seguidas as orientações do projeto de caso.

Que comportamento é esperado?

- Mantenha o uso pessoal de e-mails, redes e acesso à Internet fornecidos pela empresa a um e-mail pessoal mínimo e rotineiramente separado do e-mail relacionado com o trabalho
- Elimine os e-mails pessoais que não pretende reter e encaminhar o que pretende guardar na sua casa ou outra conta pessoal de e-mail
- Use termos profissionais e comerciais em todas as comunicações escritas, independentemente de quão familiarizado ou controverso o tópico
- Evite colocar algo por escrito que não pretende divulgar - ou que possa causar constrangimento se divulgado - a um cliente ou parceiro de negócios, adversários em tribunal, um juiz ou júri ou meios
- Certifique-se de que tem a autoridade adequada antes de enviar material confidencial da Bechtel (Nível de Segurança 2) ou material estritamente confidencial (Nível 1 de Segurança) fora da Bechtel, e certifique-se de que a informação está protegida utilizando a tecnologia adequada

Perguntas comuns

Tenho um bom amigo que me envia muitas vezes piadas e amando fotografias. Posso usar o meu e-mail de Bechtel para partilhar estes com os meus amigos no trabalho?

Isto é uma questão de bom senso e bom senso. Seria aceitável encaminhar uma mensagem ocasional, mas a utilização pessoal frequente atira os recursos informáticos da empresa e pode também resultar num desperdício de tempo da empresa. Lembre-se de que nem todos partilham o seu sentido de humor e tem de ter cuidado para não enviar nada que possa ser considerado ofensivo. E, claro, nunca deve utilizar computadores da empresa para aceder, armazenar ou enviar imagens pornográficas ou sexualmente explícitas ou algo que promova a violência, o ódio ou a intolerância.

Como posso dizer a diferença entre uso pessoal ocasional que é aceitável e uso pessoal excessivo que não é permitido?

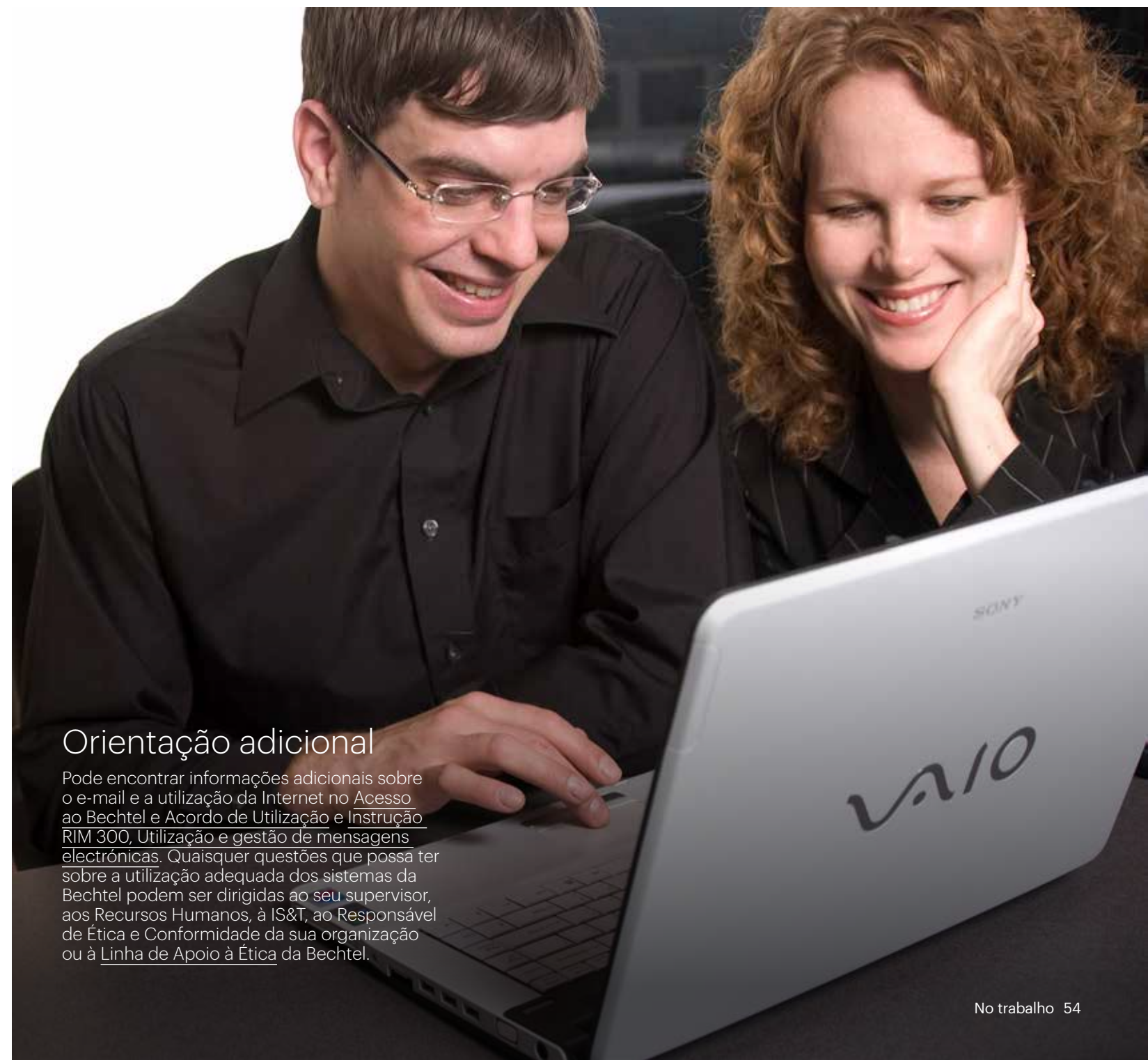
Utilize o seu bom senso comercial para fazer esta chamada e certifique-se de que qualquer utilização pessoal dos recursos da empresa não interfere com os processos empresariais da empresa. Pergunte ao seu gerente se não tem a certeza se o seu nível de utilização pessoal é aceitável.

O volume de dados pessoais no sistema de Bechtel é um problema?

Sim. O sistema Bechtel não deve ser utilizado para armazenar ficheiros pessoais grandes, tais como os que contêm fotografias, vídeos e música. Além disso, se a Bechtel for obrigada a recolher informações para um assunto legal, as suas informações pessoais serão combinadas com a informação específica da Bechtel, e é muito possível que sejam transferidas para uma parte externa.

Posso esperar que as informações pessoais que tenho no sistema permaneçam privadas?

Não. As comunicações por e-mail, rede e Internet não são privadas e não é possível garantir a confidencialidade. A Bechtel reserva-se o direito de monitorizar todas as mensagens de e-mail, bem como ligações de rede e Internet. A Bechtel também pode divulgar a utilização específica destes sistemas a outros.



Orientação adicional

Pode encontrar informações adicionais sobre o e-mail e a utilização da Internet no [Acesso ao Bechtel e Acordo de Utilização e Instrução RIM 300, Utilização e gestão de mensagens electrónicas](#). Quaisquer questões que possa ter sobre a utilização adequada dos sistemas da Bechtel podem ser dirigidas ao seu supervisor, aos Recursos Humanos, à IS&T, ao Responsável de Ética e Conformidade da sua organização ou à [Linha de Apoio à Ética da Bechtel](#).

Ambiente seguro e de apoio

A Bechtel esforça-se por fornecer a todos os funcionários um ambiente de trabalho saudável, seguro e solidário, que seja livre de intimidação, discriminação ilegal e assédio de qualquer tipo, incluindo assédio sexual. É estritamente proibido qualquer

Segurança no local de trabalho

Todos os funcionários são responsáveis por aderir aos procedimentos de segurança da Bechtel e pela proteção da propriedade da empresa e do cliente. Prestar atenção à segurança e situações que possam levar à perda, utilização indevida ou roubo da propriedade da empresa ou do cliente é

Pesquisas no trabalho

A Bechtel esforça-se por manter um equilíbrio entre as necessidades comerciais e os direitos pessoais, incluindo a segurança e a privacidade dos funcionários. As expectativas da privacidade no local de trabalho são diferentes das que estão em casa ou em qualquer outro local. Assim, a Bechtel reserva-se o direito de, por motivos de segurança ou outros motivos comerciais, realizar buscas de quaisquer instalações da empresa ou qualquer propriedade nas instalações da Bechtel, incluindo efeitos

Pedidos de informação

É prática da Bechtel responder de forma sincera e consistente com os objetivos empresariais da empresa quando terceiros solicitam informações. Para esse fim, os departamentos e indivíduos designados estão autorizados a fornecer informações em resposta a tais pedidos.

Os funcionários que lhes são solicitados a fornecer informações a alguém fora da empresa devem encaminhar a questão para os que estão dentro da Bechtel, que são responsáveis por fornecer essas informações.

Por exemplo:

- Se um banco solicitar a verificação de emprego sobre um dos seus colegas de trabalho, encaminhe o autor para os Recursos Humanos.

comportamento que não seja favorável a um ambiente profissional, como assédio, actos violentos, ameaças de violência, posse de armas ou violações da política de drogas e álcool da empresa.

a melhor forma de ajudar a garantir um local de trabalho seguro e a proteção dos ativos da empresa. Os funcionários devem certificar-se de que comunicam imediatamente qualquer situação invulgar ou suspeita ao seu supervisor, gerente ou pessoal de segurança.

personais, veículos, e-mail, discos rígidos e redes e quaisquer informações armazenadas eletronicamente, sujeitas à lei aplicável. Isto inclui dispositivos pessoais onde a informação de Bechtel foi armazenada. Não deve manter bens pessoais ou informações que pretenda manter privadas nas instalações da empresa, no seu computador emitido pela Bechtel ou na rede da empresa. O Bechtel pode também ser obrigado a comunicar as suas conclusões ao governo, estado ou província nacional ou local.

- Se um gestor de contratação de outra empresa perguntar sobre o desempenho profissional de um antigo funcionário, encaminhe o autor para os Recursos Humanos.
- Se um jornalista ou membro dos meios de comunicação social contactá-lo, encaminhe essa pessoa para a Corporate Communications.
- Qualquer questão de um advogado deve ser encaminhada para o Departamento Jurídico.
- Da mesma forma, se tomar conhecimento de uma investigação de agência governamental relacionada com o seu trabalho, notifique imediatamente o Departamento Jurídico.
- Todos os pedidos de informação financeira sobre entidades de Bechtel devem ser encaminhados para o departamento Financeiro.

Tributação

Como parte do nosso compromisso para com os locais onde fazemos negócios, a Bechtel paga impostos em conformidade com as leis aplicáveis. Os funcionários da Bechtel, fornecedores, agentes e outros terceiros que ajam com ou em nome da Bechtel estão proibidos de evadir ou encorajar, facilitar ou ajudar outros a evadir o pagamento de impostos. Embora possam existir litígios relativos a tributação, esses assuntos devem ser resolvidos através de métodos legais.



Orientação adicional

Se tiver mais perguntas sobre como abordar pedidos de divulgação de informações de funcionários dentro ou fora da empresa, consulte a [Política Empresarial 453, Segurança e Privacidade das Informações do Pessoal](#) — EUA (“Redbook”), e [Política empresarial A403, Pessoal](#) — Registos e dados, no [Manual de Política do Pessoal — Internacional](#) (“Greenbook”).

No seu próprio tempo

Esta secção centra-se nas actividades da sua vida privada que, devido ao seu emprego em Bechtel, podem levar a um conflito de interesses ou outro problema.



Os funcionários da Bechtel devem evitar qualquer interesse, relação ou atividade externa que possa afectar a objetividade do funcionário na tomada de decisões relativamente aos seus deveres e responsabilidades da Bechtel. Um conflito de interesse pode existir quando um funcionário ou um membro da sua família está envolvido numa atividade ou tem um interesse pessoal que pode prejudicar, ou mesmo parecer prejudicar, a capacidade de tomar decisões objetivas e justas, ou pode criar um incentivo para agir de uma forma que iria avançar interesses pessoais à custa de Bechtel.

É necessária a divulgação e aprovação completas para qualquer atividade, transação ou relação que possa criar a aparência de conflitos de interesse pelos funcionários antes de estes ou os seus

membros da família realizarem a atividade. Se a atividade já estiver a ser realizada, a divulgação continua a ser necessária. A menos que formalmente aprovado por escrito, tais actividades são proibidas.

Que comportamento é esperado?

- Evitar situações em que atividades pessoais, sociais, financeiras ou políticas interferem ou tenham o potencial de interferir com o seu dever e objetividade relativamente à Bechtel
- Nunca trabalhe para, ou forneça serviços ou aconselhamento a clientes atuais ou potenciais, concorrentes ou fornecedores que deve lidar como parte do seu trabalho na Bechtel
- Nunca investir num fornecedor, concorrente ou cliente se você (ou aqueles que supervisiona) tiverem relações directas; envolvimento na seleção ou avaliação de; ou negociações com o fornecedor, concorrente ou cliente
- Obter uma determinação de conflito de interesse do seu responsável de Ética e Conformidade antes de você ou um familiar assumir qualquer atividade externa que possa criar a aparência de uma lealdade dividida ou conflito de interesse
- Divulgar e resolver quaisquer situações existentes que possam potencialmente criar um conflito de interesses ou a aparência de um conflito

Perguntas comuns

Que tipos de situações têm maior probabilidade de criar potenciais conflitos de interesse?

Cada situação é diferente e requer consideração individual. Pode ocorrer um conflito de interesses sem qualquer ação deliberada por parte do funcionário. Por vezes, os funcionários podem deparar-se com situações em que as ações de negócios que tomam em nome da Bechtel podem entrar em conflito com os seus próprios interesses pessoais ou familiares, porque o curso de ação que é melhor para eles também pode não ser o melhor caminho para o Bechtel. Algumas das situações de conflito de interesse mais comuns envolvem:

- Tomar um emprego externo (quer por si ou por um familiar) para um cliente, concorrente, fornecedor ou contratante da Bechtel enquanto trabalha pela Bechtel
- Contratar ou supervisionar um indivíduo com quem tenha uma relação pessoal ou familiar significativa (consulte a política de Relações no Local de Trabalho da Bechtel, que é [Política A401J](#) no Manual de Política do Pessoal — Internacional ["Greenbook"] e [Política 401 J](#) no Manual de Política de Pessoal — EUA ["Redbook"])

- Servir como membro do conselho de administração ou consultor para uma empresa comercial externa ou organização sem fins lucrativos
- Possuir ou ter um interesse financeiro substancial num concorrente, fornecedor ou contratado
- Ter um interesse pessoal ou potencial ganho financeiro de qualquer transação comercial da Bechtel
- Aceitar presentes, descontos, favores ou serviços de um cliente, concorrente ou fornecedor atual ou potencial quando esse benefício não estiver igualmente disponível para todos os funcionários da Bechtel

Que tamanho de investimento é considerado um "interesse financeiro substancial"?

Um interesse financeiro substancial é um investimento de um montante que é superior a 1% da classe total de títulos/capital de uma entidade ou representa mais de 5% do valor líquido do funcionário da Bechtel, dos familiares do funcionário ou de outros com quem o funcionário tem uma relação pessoal próxima.

O meu filho trabalha para um fornecedor da Bechtel e a minha irmã trabalha para um concorrente. Isto é um problema para mim no meu trabalho? Não posso controlar onde decidem trabalhar.

Provavelmente não. Muitos conflitos de interesse podem ser resolvidos de uma forma mutuamente aceitável, mas devem ser divulgados para que possam ser tomadas medidas para garantir que os potenciais conflitos não afectam ou parecem afectar as decisões da empresa. A não divulgação de potenciais conflitos de interesses pode levar a medidas disciplinares.

É aceitável comprar ações numa empresa que seja um dos proprietários do projeto em que trabalho? Fiquei muito impressionado com os seus funcionários e acho que isto seria um bom investimento.

Pode estar OK. A resposta depende do seu trabalho, do tamanho do investimento e da sua relação com o seu valor líquido. Pergunte ao seu responsável de Ética e Conformidade se precisar de obter uma determinação de conflitos de interesse. Além disso, não deve investir se estiver na posse de informações privilegiadas materiais. Consulte a secção sobre Informações privilegiadas na página 67.



Orientação adicional

Os pedidos de Determinações de Conflitos de Interesse podem ser enviados em coi.bechtel.com ou preenchendo o formulário anexado à Instrução de Gestão de Ética e Conformidade 102.

Para questões relacionadas com a comunicação de relações entre amigos ou familiares próximos, consulte a política de Relações no Local de Trabalho da Bechtel, que é [Política A401J](#) no Manual de Política de Pessoal — Internacional ("Greenbook") e [Política 401J](#) no Manual de Política de Pessoal — EUA ("Redbook"). Perguntas sobre se uma atividade pode criar um conflito de interesse real ou aparente deve ser dirigida ao seu gestor ou supervisor e ao responsável de Ética e Conformidade da sua organização. Também pode contactar os Recursos Humanos, o Departamento Jurídico ou a Linha de Apoio à Ética para mais orientações.

Presentes, entretenimento e outras cortesias de luxo são normalmente oferecidos para criar boa vontade e fortalecer relações de trabalho, mas deve ter-se cuidado para garantir que não criam conflitos de interesse ou que dão origem à percepção de impropriedade. Os funcionários da Bechtel podem geralmente aceitar cortesias comerciais modestas e não solicitadas, além de dinheiro, que promovam relações de trabalho bem-sucedidas e boa vontade com as empresas com quem a Bechtel mantém ou pode estabelecer uma relação comercial.

Qualquer oferta ou cortesia empresarial que possa parecer ser excessiva ou sumptuosa ou que possa criar uma sensação de obrigação para com o dador é inaceitável. Esses presentes podem ser considerados subornos e danificar a reputação da Bechtel ou até mesmo quebrar a lei.

Os funcionários que atribuem contratos ou que possam influenciar a atribuição de negócios, que criam especificações que resultem na colocação de negócios, ou que

participam em negociação de contratos, têm de ser particularmente cuidadosos para evitar ações que criem a aparência de favoritismo ou que possam afectar adversamente a reputação da empresa por imparcialidade e negociação justa. O curso prudente é recusar uma cortesia de um fornecedor ou contratante quando a Bechtel está envolvida na seleção ou reconfirmação de um prémio ou contrato sob circunstâncias que possam criar uma impressão que ofereça cortesias é a forma de obter negócios da Bechtel.

Que comportamento é esperado?

- Reconhecer que a maioria das cortesias comerciais oferecidas no decurso do seu emprego são oferecidas por causa da sua posição na Bechtel; como tal, são propriedade da Bechtel e não deve ter direito a aceitá-las e mantê-las para sua utilização pessoal
- Aceitar apenas as cortesias comerciais que estejam em conformidade com as práticas razoáveis e éticas do mercado e que não criem um conflito de interesses real ou uma lealdade dividida, nem a aparência de uma tentativa imprópria de influenciar decisões comerciais
- Nunca use a sua posição na Bechtel para obter cortesias comerciais e nunca peça presentes ou algo de valor
- Use o bom senso para decidir se aceita uma cortesia empresarial e procure orientação em caso de dúvida
- Obtenha aprovação do seu supervisor antes de aceitar ou reter qualquer cortesia comercial com um valor de mercado superior a 100 USD

Perguntas comuns

Existem categorias de presentes ou cortesias empresariais que são sempre inaceitáveis para receber?

- Presentes ou entretenimento envolvendo partes envolvidas numa proposta ou processo de licitação competitivo
- Presentes em dinheiro ou equivalente a dinheiro (como certificados de oferta, descontos, empréstimos, stock, opções de stock)
- Presentes ou entretenimento que é um quid pro quo (oferecido para algo em troca), ou que possam dar origem à percepção de que é um quid pro quo, ou que pode criar uma sensação de obrigação para com o dador
- O entretenimento que é indecente, sexualmente orientado, não cumpre o valor do respeito mútuo da Bechtel, ou que, de outra forma, pode afectar negativamente a reputação da Bechtel

- Presentes ou entretenimento que não se sentiria à vontade para discutir com o seu gerente ou ler sobre a primeira página do jornal

O que devo fazer se for oferecido um presente inaceitável por parte de um cliente ou parceiro comercial em circunstâncias em que iria impedir a sua recusa?

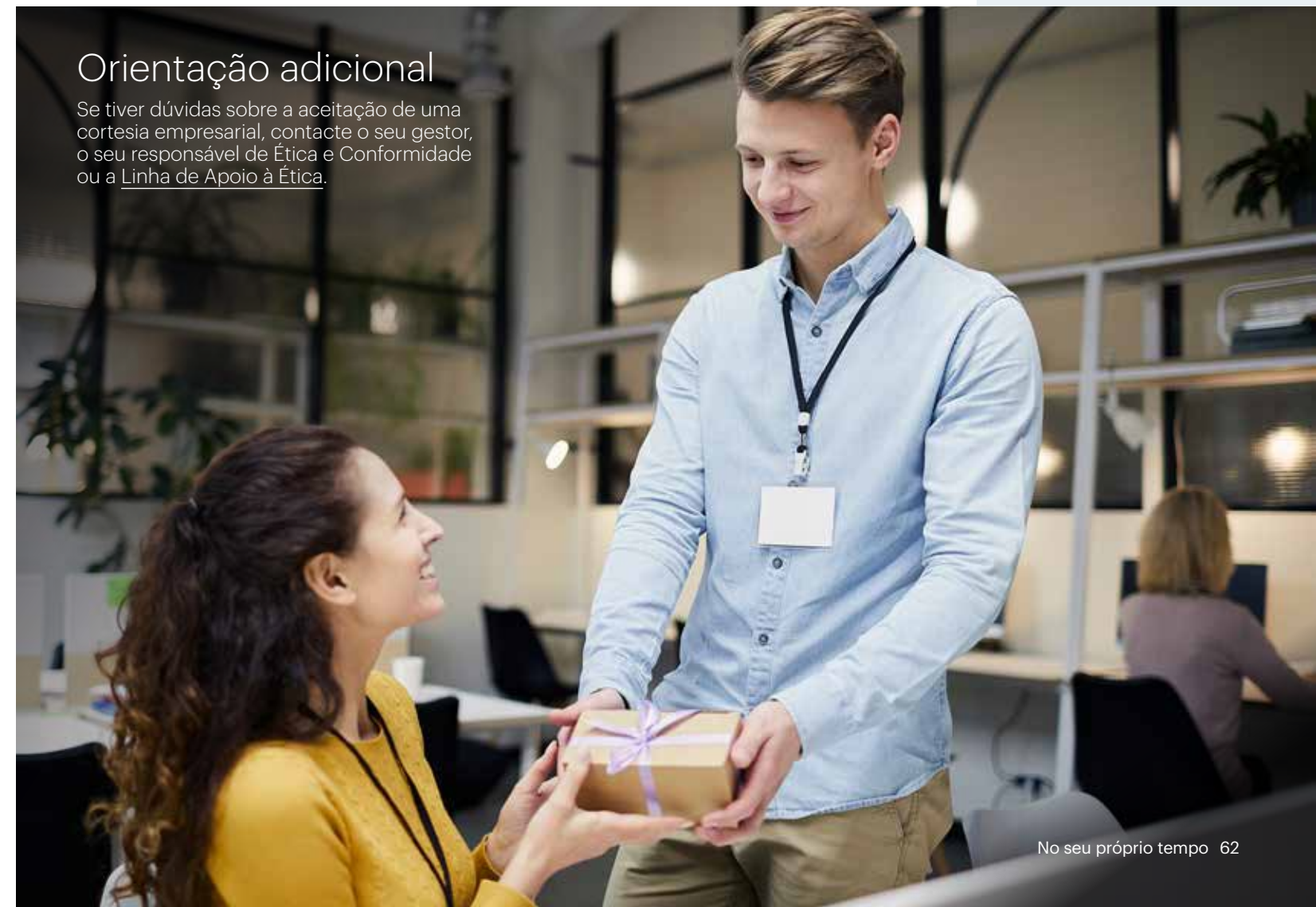
Primeiro, faça todos os esforços para recusar. Se a pessoa persistir e se sentir que a recusa causaria insulto ou embaraço ao dador, deve aceitar educadamente o presente mas comunicá-lo imediatamente ao seu gestor. A administração, em consulta com o responsável de Ética e Conformidade da sua organização, determinará a disposição adequada. No entanto, não deve aceitar qualquer dinheiro ou equivalente em dinheiro, como um vale de oferta, cheque bancário, ordem de pagamento, segurança de investimento ou instrumento negociável.

Antes de aceitar uma cortesia empresarial, faça as seguintes perguntas:

- A oferta ou entretenimento é modesta ou pouco frequente, ou pode fazê-lo sentir-se obrigado ao dador?
- Está a tentar justificar aceitar o presente ou entretenimento porque quer realmente?
- Está relutante em perguntar ao seu gerente se não há problema em aceitar o presente?
- Estaria disposto a escrever uma nota de agradecimento para este presente e enviar uma cópia para Brendan Bechtel?

Orientação adicional

Se tiver dúvidas sobre a aceitação de uma cortesia empresarial, contacte o seu gestor, o seu responsável de Ética e Conformidade ou a [Linha de Apoio à Ética](#).



Os funcionários da Bechtel não podem aceitar qualquer dinheiro ou qualquer benefício de um fornecedor (utilizamos o termo fornecedor nesta secção para significar fornecedores, contratantes e subcontratados) ou potencial fornecedor para aconselhamento ou serviços prestados como um funcionário da Bechtel que se relaciona com o negócio do fornecedor. Os funcionários da Bechtel estão proibidos de representar um fornecedor da Bechtel, fazendo parte da gestão operacional de um fornecedor, ou trabalhando conscientemente em tudo o que um fornecedor oferece à Bechtel.

Apesar de as exceções poderem ser concedidas pelo Gestor de Aquisições da Empresa, os funcionários da Bechtel não podem, como regra geral, ser um fornecedor da Bechtel ou trabalhar conscientemente para um fornecedor atual ou potencial

enquanto são contratados pela Bechtel. Em todos os casos, deve ser obtida uma aprovação prévia adequada para que um funcionário se desviar das práticas padrão ou quando se aplicam uma exceção ao abrigo de programas especiais da empresa.

Que comportamento é esperado?

- Não, enquanto empregado na Bechtel, trabalhar ou prestar serviços ou aconselhamento a qualquer fornecedor atualmente fornecendo material ou prestar serviços à Bechtel ou a qualquer fornecedor que possa ser suscetível de fornecer material ou prestar serviços a Bechtel
- Recusar qualquer forma de compensação ou benefício de um fornecedor mesmo que tais práticas sejam aceitáveis na cultura em que o trabalho está a ser realizado
- Obter uma determinação de conflitos de interesse do seu responsável de Ética e Conformidade antes de realizar qualquer emprego externo que possa criar a aparência de uma lealdade dividida, e divulgar e resolver quaisquer situações existentes que possam potencialmente criar um conflito de interesses ou a aparência de um conflito

Perguntas comuns

Que tipo de conselho ou serviços pode um fornecedor estar disposto a pagar um funcionário da Bechtel a fornecer?

Algumas das situações mais comuns que envolvem aconselhamento ou serviços são:

- Ajudar um fornecedor a cumprir uma obrigação contratual ao ajudar o fornecedor a desenvolver o seu Programa de GQ, o Plano de Conformidade Ambiental ou outros cargos contratuais (por exemplo, ao escrever secções reais desses documentos)
- Servir como membro do conselho de administração de um fornecedor
- Ter um interesse pessoal em, ou potencial ganho financeiro de qualquer transação comercial da Bechtel com um fornecedor

Sou um proprietário da parte numa pequena empresa que presta serviços de limpeza numa área onde Bechtel tem um escritório. Esta empresa pode ser proposta para fornecer serviços à Bechtel?

Se a empresa for de outra forma qualificada e presta serviços de qualidade a um bom preço, pode ser aceitável que a Bechtel faça negócios com a empresa. No entanto, não seria adequado que participe no processo de aquisição. Tal como no caso em que um familiar ou familiar próximo trabalha para um potencial fornecedor ou concorrente, deve divulgar este facto ao seu gestor e obter uma determinação de conflito de interesse do seu responsável de Ética e Conformidade.

Orientação adicional

Pode encontrar informações sobre a aceitação de cortêsias comerciais, incluindo fornecedores, na secção "Aceitar cortêsias comerciais" (página 61). Se tiver dúvidas sobre as relações adequadas com os fornecedores, deve falar com o seu gestor ou supervisor. Também pode contactar os Recursos Humanos, o Departamento Jurídico, o seu responsável de Ética e Conformidade ou a Linha de Apoio à Ética para orientação.



Muitos funcionários da Bechtel participam ativamente na vida cívica. Ocasionalmente, o interesse da Bechtel e a obrigação do funcionário para com a organização cívica podem puxar em direções opostas, colocando o funcionário numa situação difícil ou difícil. Nesses casos, os funcionários da Bechtel devem abster-se, indicando que estão a fazê-lo para evitar um conflito de interesses ou a aparência de um, e devem notificar o seu supervisor ou gerente da abstenção.

Que comportamento é esperado?

- Ao falar sobre assuntos públicos, certifique-se de que o faz como indivíduo – não como funcionário da Bechtel
- Evite dar a aparência de que está a falar ou a agir em nome da Bechtel se não tiver sido autorizado a ser um porta-voz oficial da Bechtel
- Se acredita que os outros têm mal-entendidos ou estão sob a impressão de que está a falar para a Bechtel, tome imediatamente medidas para clarificar a situação
- Tomar quaisquer medidas adicionais exigidas pelas leis aplicáveis para garantir que não existe qualquer conflito de interesses

Perguntas comuns

E se um funcionário for membro de um conselho ou comité confrontado com uma decisão que envolva a Bechtel? Por exemplo, pode ser uma decisão para um estudo de engenharia, uma decisão por um conselho de assessores fiscais ou uma decisão por um conselho de zoneamento que afecta a propriedade da Bechtel.

O funcionário deve divulgar a situação ao conselho ou comité. Nesses casos, a política da Bechtel exige que o funcionário abstenha e notifique o seu diretor da abstenção.

Estou ativo em várias organizações cívicas e profissionais e tenho orgulho em dizer que sou um funcionário da Bechtel. Tenho fortes opiniões pessoais sobre vários problemas de políticas públicas. Posso partilhá-las livremente com outras pessoas?

Este não é um problema, desde que deixe claro que, apesar de ser um funcionário da Bechtel, está a falar como um indivíduo e não está a falar ou a agir em nome da Bechtel.



Orientação adicional

Se não tiver a certeza da prática comercial adequada ou se estiver confuso sobre qualquer política da Bechtel, peça ajuda. Consulte o seu supervisor ou gestor, os Recursos Humanos, o Departamento Jurídico ou o responsável de Ética e Conformidade da sua organização. Pode sempre contactar a [Linha de Apoio à Ética da Bechtel](#).

Durante o curso da atividade, os funcionários da Bechtel podem conhecer informações materiais não públicas - conhecidas como "informações privilegiadas" - sobre os nossos clientes, parceiros ou fornecedores. Os funcionários da Bechtel não podem comprar ou vender ações ou outros valores mobiliários (por exemplo, notas ou obrigações) dessas empresas ou dos seus concorrentes enquanto estiverem na posse de tais informações privilegiadas, nem de outra forma utilizam as informações para a sua própria vantagem pessoal ou a vantagem dos outros. A política de Bechtel também proíbe a discussão de tais informações fora ou dentro da empresa, para além da necessária para realizar negócios da empresa.

Que comportamento é esperado?

- Ser diligente na manutenção da confidencialidade da informação se não for afirmativamente conhecido que já é pública
- Não utilize qualquer informação recebida no decurso do emprego para qualquer finalidade pessoal

Perguntas comuns

O que é informação material não pública?

Informações não públicas relevantes são informações que não estão disponíveis ao público em geral que possam afectar o preço de mercado de uma segurança e que um investidor razoável consideraria importante para decidir se quer comprar, vender ou reter essa segurança.

Estou a trabalhar num projeto e sei que estamos prestes a colocar uma grande ordem de fornecimento com uma empresa em particular. Posso comprar ações na empresa? Tinha estado a pensar investir nesta empresa antes de ter aprendido esta informação.

Não pode comprar ou vender qualquer stock nessa empresa até vários dias após a informação ficar pública. A informação é considerada pública apenas quando foi divulgada ao público através de canais apropriados e decorrido tempo suficiente para o mercado absorver a informação. Também deve certificar-se de que não discute esta informação fora do âmbito do seu contrato de trabalho. É particularmente importante que não discuta a informação se estiver num espaço público onde possa ser ouvido. Mesmo que já tenha decidido comprar este stock, não pode efetuar a compra enquanto estiver na posse de informações privilegiadas.

Se, enquanto estiver numa reunião com um cliente, ouvir que o cliente está prestes a assinar um acordo de exclusividade com uma grande empresa, estou impedido de comprar ações na empresa?

A informação não é pública e deve tratar esta informação da mesma forma que qualquer outra informação confidencial que receba no decurso do seu contrato de trabalho. Está impedido de falar sobre isso com outros ou de agir com base nas informações.

Estava a reunir-me hoje com um potencial fornecedor e durante o nosso debate, o seu gestor de vendas disse-me "fora do registo" que o seu negócio não estava a fazer bem e que podem não conseguir satisfazer uma encomenda se o colocarmos. Recomendei que não façamos a encomenda com eles, mas o meu melhor amigo detém algum stock na empresa. Posso sugerir-lhe que ele venda-lhe se não lhe disser porquê?

Partindo do princípio de que a redução do negócio do fornecedor não é publicamente conhecida, não deve fazer esta sugestão ao seu amigo com base nesta informação até vários dias após a informação ser tornada pública.

Orientação adicional

Se pensa que pode estar na posse de algumas informações materiais não públicas e não tem a certeza do quê, se algo, precisa de fazer (ou não) como consequência, peça ajuda. Procure orientação junto do seu supervisor ou gestor, dos Recursos Humanos ou do Departamento Jurídico. Ou contacte o responsável pela Ética e Conformidade da sua organização ou a [Linha de Apoio à Ética da Bechtel](#).



Violações do nosso Código de Conduta



A Bechtel depende dos seus funcionários para comunicar violações ou potenciais violações do Código de Conduta da Bechtel, para que a empresa possa tomar medidas adequadas e remediar a situação.

Estão disponíveis vários canais de comunicação, dependendo do problema, incluindo:

- O seu supervisor
- Um nível superior de gestão
- O seu responsável de Ética e Conformidade
- O Departamento Ambiental, de Segurança e Saúde
- O Departamento de Recursos Humanos
- O Departamento Jurídico
- O Departamento de Auditoria Interna
- A [Linha de Apoio à Ética](#) da Bechtel

A Linha de Apoio à Ética da Bechtel

A [Linha de Apoio à Ética](#) é um recurso confidencial disponível aos funcionários para discutir qualquer questão ou preocupação de ética ou conformidade, para procurar esclarecimentos ou orientações sobre os padrões de conduta da Bechtel, ou para relatar potenciais irregularidades ou conduta inadequada na empresa.

Se acredita que foi sujeito a retaliação, deve contactar imediatamente a [Linha de Apoio à Ética](#) ou Recursos Humanos.

O que esperar quando contactar a Linha de Apoio à Ética

- Será tratado com respeito.
- A sua preocupação será tratada de forma séria.
- Não terá de se identificar.
- O seu relatório será mantido confidencial na medida permitida por lei e a necessidade de Bechtel de investigar totalmente o assunto. (Se a Bechtel descobrir uma atividade criminosa ou de outra forma imprópria, a empresa pode ser obrigada a comunicar essa atividade às autoridades governamentais competentes.)
- Apenas aqueles com necessidade de saber estarão envolvidos ou sabem da investigação.
- Não serão toleradas ameaças ou atos de retaliação contra si por comunicar a sua preocupação. Os funcionários que acreditem que testemunharam retaliação ou foram pessoalmente retaliados ou que qualquer outra violação desta política ocorreu, deve notificar imediatamente o Responsável pela Ética e Conformidade da organização, os Recursos Humanos, a [Linha de Apoio à Ética](#), ou o Departamento Jurídico. Os funcionários também podem contactar as autoridades governamentais apropriadas.

A Linha de Apoio à Ética pode ser contactada de qualquer uma das seguintes formas:

- Através da Internet em: helpline.bechtel.com
- Por telefone: 1-800-BECHTEL (1-800-232-4835) dos Estados Unidos e Canadá
- Para chamadas fora destes locais, os números gratuitos adicionais estão listados no portal Web da Linha de Apoio e no Site [myBechtel](#) de Ética e Conformidade
- Os oradores de língua nativa ou os fluentes dos tradutores em mais de 120 idiomas estão disponíveis para ajudar com questões e preocupações noutros idiomas que não o inglês
- A [Linha de Apoio à Ética](#) responde 24 horas por dia/sete dias por semana por um prestador de serviços independente externo
- Por correio para: Bechtel Ethics HelpLine (Confidential Mail) 12011 Sunset Hills Road, Suite 110 Reston, VA 20190-5919 U.S.A.
- Por e-mail para: Ética (ou ethics@bechtel.com) ou NSEComp@bechtel.com (para funcionários de NS&E)



Todos os funcionários da Bechtel estão protegidos contra retaliação por levantar uma questão ou preocupação ou participar numa investigação relativa a alegadas violações de leis, Código, políticas ou procedimentos.

A Bechtel está empenhada em manter um ambiente de trabalho livre de assédio, intimidação, retaliação e discriminação. Crucial para estes objetivos está a promover uma atmosfera em que os funcionários se sintam seguros para se envolverem em comunicações honestas e honestas - levantando questões ou preocupações em qualquer altura sem receio de retaliação. A Bechtel proíbe estritamente qualquer forma de retaliação contra funcionários

que levantem questões ou coloquem questões, façam relatórios, participem numa investigação, recuse participar em suspeitas de atividades impróprias ou ilícitas ou exerçam direitos no local de trabalho protegidos por lei, incluindo divulgação a entidades públicas identificadas e divulgação de informações confidenciais ou proprietárias da empresa na medida em que tal divulgação seja exigida ou permitida por lei.

Perguntas comuns

Acredito que um amigo está a ser retaliado para perguntar se uma atividade planeada era ética. O que devo fazer?

Normalmente, deve comunicar quaisquer suspeitas de violação através da sua cadeia de gestão imediata, porque o pessoal da administração é frequentemente o melhor preparado para saber como lidar eficazmente com uma situação. Se não se sentir à vontade para levantar um problema com a administração local, ou se acreditar que as preocupações anteriores não foram devidamente abordadas, deve contactar os Recursos Humanos, o Responsável de Ética e Conformidade da sua organização ou a [Linha de Apoio à Ética](#) da Bechtel.

Fui entrevistado pelo departamento de Ética e Conformidade sobre uma preocupação que surgiu no nosso projeto. O meu gerente viu-me abandonar a entrevista; agora está a fazer-me perguntas sobre o que foi discutido. O que posso dizer-lhe?

Deve informar o seu gerente de que não está autorizado a partilhar detalhes da discussão e se tiver quaisquer questões, para contactar o investigador que realizou a entrevista ou o Responsável de Ética e Conformidade da GBU. Participar numa investigação, como uma entrevista, é um processo confidencial e os detalhes do que foi discutido não devem ser partilhados com outros, a menos que esteja autorizado a fazê-lo.

Apresentei uma preocupação de segurança no meu projeto e agora parece que a entrega da minha equipa será adiada para corrigir o problema. Alguns dos meus colegas de equipa estão a culpar-me pelo atraso. Não pensei muito nisso no início, mas agora fui congelado de algumas reuniões e chamado de problemas. Esta retaliação é?

Pode ser. Se for confrontado com uma situação como esta, deve expressar as suas preocupações ao seu gestor, aos Recursos Humanos, ao Responsável de Ética e Conformidade da sua organização ou à [Linha de Apoio à Ética](#) da Bechtel.

Orientação adicional

Se tiver mais questões sobre retaliação, consulte Política 402, Anti-retaliação, no Manual de Política de Pessoal—Os EUA ("Redbook"), o seu responsável de Ética e Conformidade, ou a [Linha de Apoio à Ética](#).

Uma violação das regras e normas estabelecidas no Nosso Código de Conduta e nas políticas e instruções da Bechtel pode ser motivo para rescisão ou outra ação disciplinar. A ação disciplinar pode ser tomada contra qualquer indivíduo que:

- Autorizar ou participa numa violação das regras e normas do Código de Conduta ou das políticas ou instruções da Bechtel
- Supervisiona indevidamente ou negligentemente uma pessoa que cometa uma violação
- Não comunica uma violação ou detém informações relevantes sobre uma violação
- Tentativas de retaliação contra um funcionário que comunique uma suspeita de violação

Perguntas comuns

Compreendo que tenho a obrigação de comunicar violações, mas se não tenho a certeza sobre os factos ou não tiver informações suficientes para concluir que ocorreu uma violação?

Somos todos responsáveis por colocar questões se estivermos preocupados com as normas de conduta da Bechtel não cumpridas. Fale com o seu gestor ou com o responsável de Ética e Conformidade da sua organização ou ligue para a [Linha de Apoio à Ética](#). Podem ajudá-lo a determinar se existe um problema de ética ou conformidade que deve ser comunicado.

Porque é que investiga alegações anónimas? Se as pessoas não estiverem dispostas a dar o seu nome, não estão a tentar outra pessoa em problemas?

Alguns funcionários com preocupações genuínas não se sentem confortáveis a identificar-se. Todas as denúncias de violações devem ser levadas a sério. Se for determinado que um funcionário tentou utilizar a Linha de Apoio para prejudicar ou difamar outro funcionário ou Bechtel através de acusações falsas, o funcionário pode estar sujeito a medidas disciplinares.

Vou descobrir o que aconteceu quando a empresa investigou o meu relatório?

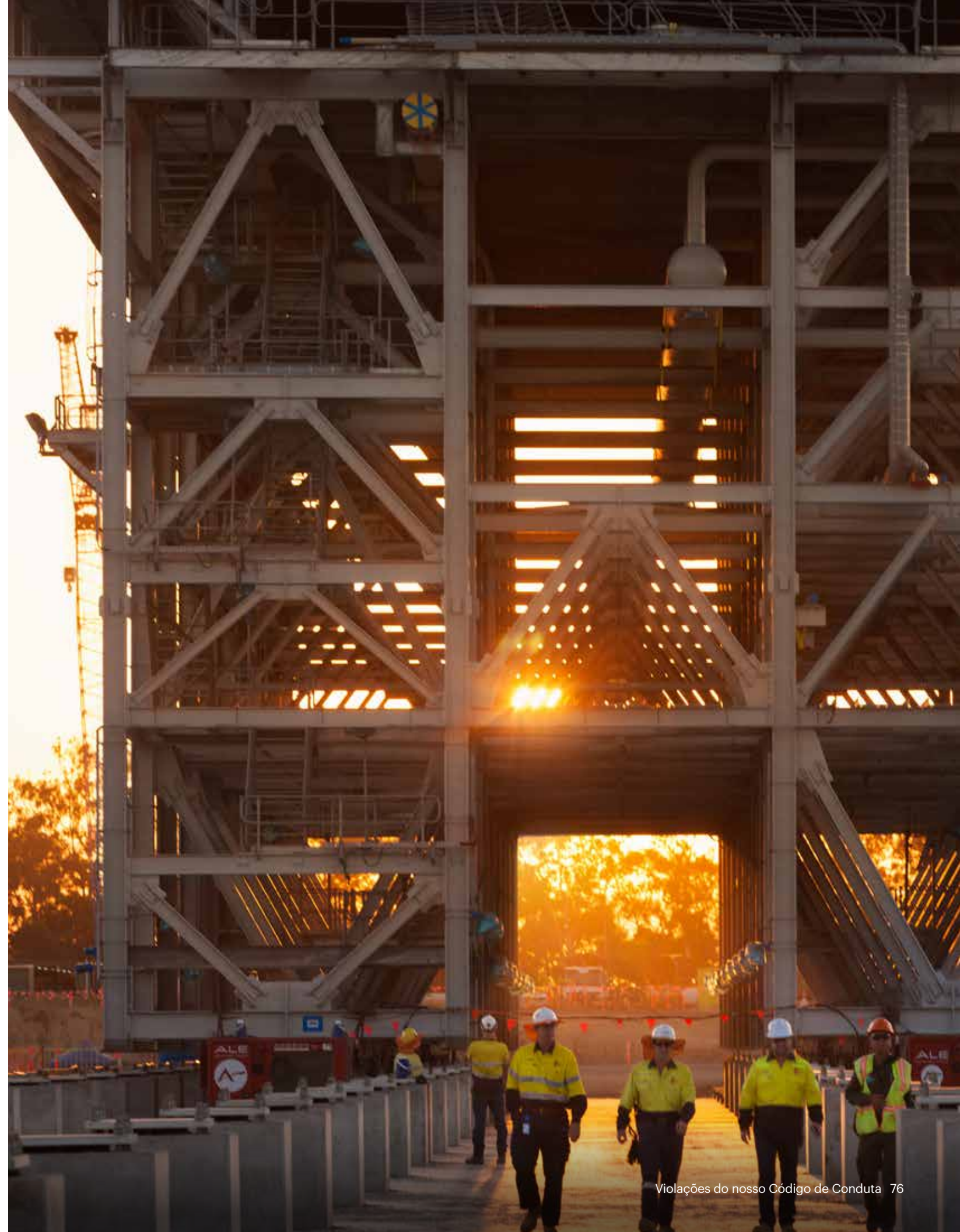
Será informado sobre o resultado quando a investigação estiver concluída se identificar. Se tiver comunicado anonimamente, pode ligar para a [Linha de Apoio à Ética](#) mais tarde para saber o resultado da investigação. No entanto, devido a considerações de privacidade, não lhe será dito os detalhes de qualquer disciplina que resulte da investigação.

Denunciei uma violação de ética, mas a pessoa ainda está a trabalhar aqui. Porque é que não foi enganado?

Devido a considerações de privacidade, nem sempre podemos partilhar o resultado das investigações. No entanto, nem todas as alegações fundamentadas resultam em rescisão. Outras formas de disciplina, incluindo formação e avisos verbais ou escritos, são utilizadas para corrigir violações do Código de Conduta da Bechtel.

Posso ter problemas em comunicar uma suspeita de violação à Linha de Apoio à Ética se esta revelar que estava errada ou a minha alegação não é fundamentada pela investigação?

Não. Nunca existe uma penalização por contactar a [Linha de Apoio à Ética](#) de boa fé. A Bechtel investiga todas as alegações de retaliação e toma medidas corretivas adequadas caso se verifique que ocorreu retaliação. No entanto, um funcionário pode estar sujeito a medidas disciplinares se ele ou ela fizer conscientemente uma alegação falsa, fornecer conscientemente informações falsas ou enganosas no decurso de uma investigação, ou de outra forma agir de má fé.





bechtel.pt

Ética e conformidade
Bechtel Corporation
12011 Sunset Hills Road, Suite 110
Reston, VA 20190-5919
U.S.A.

Julho de 2019